

# **Kerio Connect**

## **Kerio Connector for BlackBerry**

© 2012 Kerio Technologies s.r.o. Všechna práva vyhrazena.

Tento manuál popisuje produkt: *Kerio Connector for BlackBerry* ve verzi 7.4. Změny vyhrazeny.

Aktuální verzi produktu a manuálů naleznete na WWW stránkách <http://www.kerio.cz/cz/connect/download/>.

Informace o registrovaných ochranných známkách a ochranných známkách jsou uvedeny v příloze [A](#).

# Obsah

---

<b>1</b>	<b>Kerio Connector for BlackBerry</b>	<b>5</b>
<b>2</b>	<b>Systémové požadavky</b>	<b>6</b>
2.1	Definice pojmů	6
2.2	Hardwarové a softwarové požadavky	6
<b>3</b>	<b>Pořadí instalace</b>	<b>8</b>
3.1	Instalace na dva počítače	9
3.2	Instalace na jeden počítač	9
<b>4</b>	<b>Instalace Active Directory</b>	<b>11</b>
<b>5</b>	<b>Instalace aplikace Kerio Connect</b>	<b>20</b>
<b>6</b>	<b>Instalace modulu Kerio Connector for BlackBerry</b>	<b>21</b>
<b>7</b>	<b>Instalace BlackBerry Enterprise Server Express</b>	<b>25</b>
<b>8</b>	<b>BlackBerry Enterprise Server (Express)</b>	<b>38</b>
8.1	Začínáme s BlackBerry Enterprise Server (Express)	38
8.1.1	Přístup k BlackBerry Administration Service	38
8.1.2	Přístup k BlackBerry Web Desktop Manager	38
8.1.3	Vytvoření uživatele na BES serveru	39
8.1.4	Aktivace zařízení BlackBerry	40
8.2	Práce s BlackBerry Enterprise Server	41
8.2.1	Kontrola Server Routing Protocol (SRP) a nastavení SRP ID	41
8.2.2	Aktivace S/MIME zpráv	41
8.2.3	Výběr mailových složek pro synchronizaci se zařízením BlackBerry	42
8.2.4	Výběr složek kontaktů pro synchronizaci se zařízením BlackBerry	42
8.2.5	Synchronizace smazaných zpráv ze zařízení na server	42
<b>9</b>	<b>Aktualizace</b>	<b>43</b>
<b>10</b>	<b>Řešení problémů</b>	<b>44</b>
10.1	Záznamy	44
10.1.1	Záznamy aplikace Kerio Connect	44
10.1.2	Záznamy modulu Kerio Connector for BlackBerry	45
10.1.3	Záznamy BlackBerry Enterprise Server	46
10.2	Aktualizace Kerio Connect	46
10.3	Administrátorský účet na počítači	46

---

10.4	Nová instalace BlackBerry Enterprise Server Express .....	46
10.5	Přechod do jiného segmentu sítě .....	46
<b>A</b>	<b>Právní doložka .....</b>	<b>48</b>

## Kapitola 1

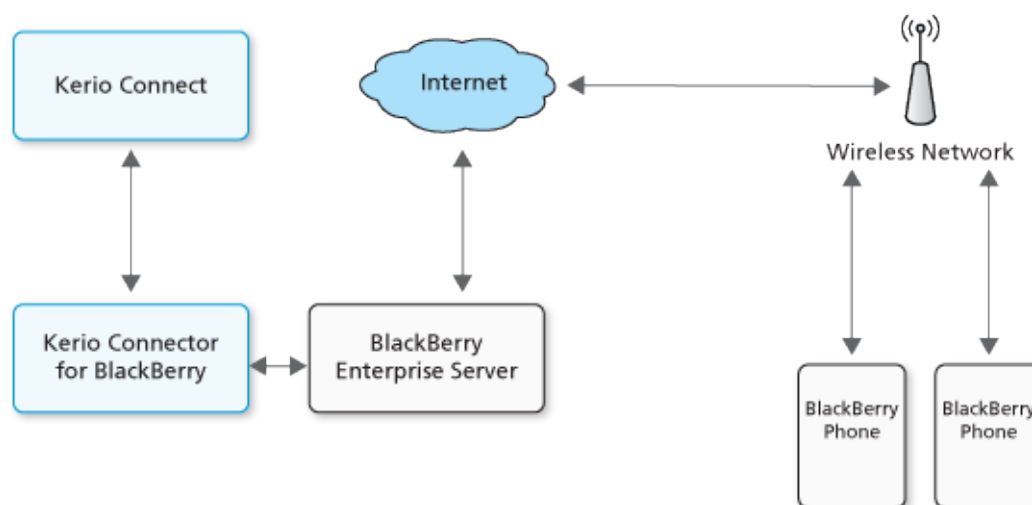
# Kerio Connector for BlackBerry

*Kerio Connector for BlackBerry* je speciální modul, který zajišťuje spolupráci mezi aplikací *Kerio Connect* a *BlackBerry Enterprise Serverem*. Tento modul umožňuje, aby data, která uživatelé potřebují ke své práci, byla dostupná i z jejich zařízení *BlackBerry*. Těmito daty jsou myšleny poštovní složky, kalendáře, úkoly, kontakty a poznámky.

Obrázek 1.1 znázorňuje průběh komunikace mezi aplikací *Kerio Connect*, *BlackBerry Enterprise Serverem*, modulem *Kerio Connector for BlackBerry* a zařízeními *BlackBerry*.

*Kerio Connector for BlackBerry* komunikuje se serverem *Kerio Connect* protokolem HTTPS (port 443). *Kerio Connector for BlackBerry* předává zprávy *BlackBerry Enterprise Serveru* přes rozhraní *MAPI*. *BlackBerry Enterprise Server* pak dále zprávy synchronizuje se zařízením *BlackBerry*.

Stejně probíhá synchronizace i opačným směrem.



Obrázek 1.1 Průběh komunikace

### **Upozornění:**

Při instalaci se *Kerio Connector for BlackBerry* připojuje na server *Kerio Connect* protokoly TCP/UDP na portu 44337.

Následující komunikace při synchronizaci probíhá obdobně, avšak zabezpečeným protokolem HTTPS na portu 443.

Zkontrolujte, zda počítač s modulem *Kerio Connector for BlackBerry* má povolen přístup na server *Kerio Connect*.

## Systémové požadavky

---

### 2.1 Definice pojmů

Pro snadnější postup při instalaci si nadefinujeme některé pojmy:

- Účet *Windows\_Administrator* — administrátorský účet, kterým se přihlašujeme k počítači, kde instalujeme *BlackBerry Enterprise Server* a *Kerio Connector for BlackBerry*.

*Poznámka:*

Jelikož veškeré (i budoucí) aktualizace *BlackBerry Enterprise Serveru* a modulu *Kerio Connector for BlackBerry* musí probíhat pod tímto účtem/heslem, doporučujeme použít lokální účet s právy administrátora, na který se nebude vztahovat doménová politika na změnu hesla.

Změníme-li tomuto účtu heslo, komunikace mezi *BlackBerry Enterprise Serverem*, modulem *Kerio Connector for BlackBerry* a aplikací *Kerio Connect* se přeruší.

- Účet *AD\_User* — účet uživatele z *Active Directory*.
- Účet *BES\_Administrator* — administrátorský účet k *BlackBerry Administration Service*. (Účet vytvoříme během instalace *BlackBerry Enterprise Serveru*).
- Účet *Connect\_Administrator* — administrátorský účet k aplikaci *Kerio Connect*.

**Upozornění:**

Pro lepší orientaci v textu jsme zvolili jména účtů *popisná*. Pro svoji potřebu použijte uživatelská jména dle svých standardů.

Výjimku tvoří účet *BES\_Administrator*. Při instalaci *BlackBerry Enterprise Serveru* je tento účet vytvořen s pevně daným jménem *admin*, které nelze změnit.

### 2.2 Hardwarové a softwarové požadavky

Doporučená konfigurace počítače, na který mají být nainstalovány *BlackBerry Enterprise Server (BES)*, *Kerio Connector for BlackBerry* a případně i *Kerio Connect*:

- CPU 2 GHz, 2 GB RAM pro *BES server* (je-li nainstalovaný na stejném počítači i *Kerio Connect*, viz [manuál](#)).

**Poznámka:**

*Kerio Technologies* doporučuje tuto minimální konfiguraci paměti:

- 100MB RAM pro modul *Kerio Connector for BlackBerry*,
- 30MB RAM pro každého uživatele zařízení BlackBerry.

**Upozornění:**

Maximální doporučený počet aktivních zařízení BlackBerry je 50.

- Operační systém *Microsoft Windows*.

Operační systémy podporované modulem *Kerio Connector for BlackBerry* naleznete na stránkách společnosti [Kerio Technologies](#).

Operační systémy podporované aplikací *Kerio Connect* naleznete na stránkách společnosti [Kerio Technologies](#).

Operační systémy doporučené společností *Research In Motion Limited* naleznete na <http://docs.blackberry.com/en/admin/deliverables/18763/>.

- Administrátorský účet na tomto počítači (účet *Windows\_Administrator*, viz sekce [2.1](#)).
- *Active Directory*.

**Poznámka:**

Adresářová služba *Active Directory* je vyžadována pouze pro instalaci *BES* serveru. Nemusí obsahovat žádné aktivní uživatele.

- Instalační balíček *BlackBerry Enterprise Server* pro *Exchange* verze 5.0 nebo novější nebo *BlackBerry Enterprise Server Express* verze 5.0 nebo novější a příslušné licenční klíče.

Instalační balík a licenční klíče *BlackBerry Enterprise Server Express* je možné získat zde:

<http://na.blackberry.com/eng/services/business/server/express/>

- Nainstalovanou aplikaci *Kerio Connect* verze 7.1.0 a pozdější.
- Administrátorský přístup k aplikaci *Kerio Connect* (účet *Connect\_Administrator*, viz [2.1](#)).
- Instalační soubor modulu *Kerio Connector for BlackBerry* stejné verze jako *Kerio Connect*.

## Kapitola 3

# Pořadí instalace

---

Abychom mohli začít synchronizovat zařízení *BlackBerry* s aplikací *Kerio Connect*, je třeba provést instalace v tomto pořadí:

1. *Kerio Connect 7.1* a vyšší
2. *Kerio Connector for BlackBerry*

**Poznámka:**

Mějme na paměti, že *Kerio Connector for BlackBerry* je třeba nainstalovat na stejný počítač jako *BlackBerry Enterprise Server*. Proto je nutné instalaci *Kerio Connectoru for BlackBerry* spustit na počítači s verzí *Microsoft Windows* podporovanou *BlackBerry Enterprise Serverem* (viz sekce [2](#)).

**Upozornění:**

Pokud nemáme v síti *Windows Domain Controller*, je možné ho udělat z počítače, na který bude nainstalován *Kerio Connector for BlackBerry* a *BlackBerry Enterprise Server*.

3. *BlackBerry Enterprise Server*

Pokud již máme *BlackBerry Enterprise Server* nainstalovaný a/nebo připojený k *Exchange* serveru, je třeba ho kompletně odinstalovat (včetně SQL databází).

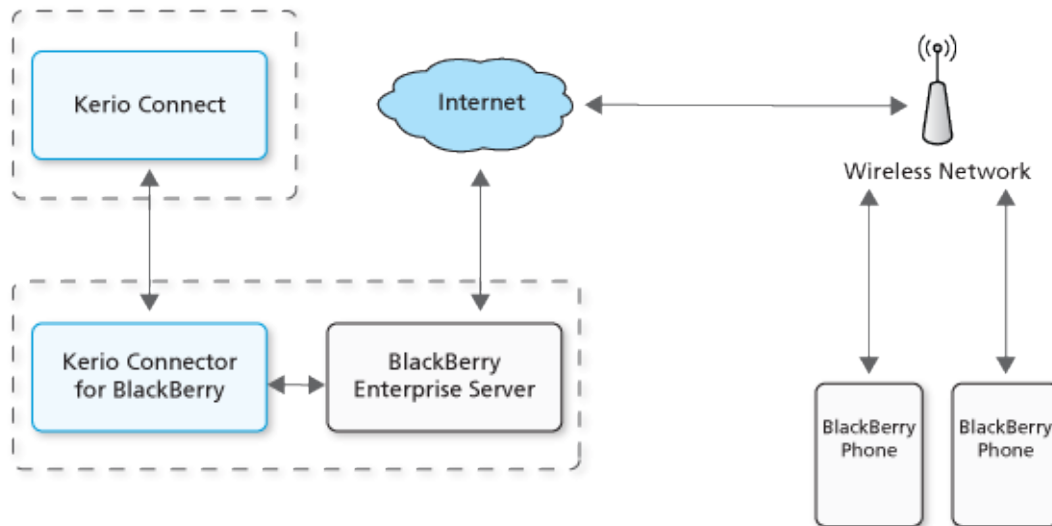
Přestože mohou být *BlackBerry Enterprise Server* a *Kerio Connect* instalovány na jednom počítači, doporučujeme z důvodu výkonnosti a nároků na operační paměť instalace rozdělit.

Následující kapitoly a sekce nabízejí dva scénáře: doporučenou instalaci na dva počítače a instalaci všech komponent na jeden počítač.

**Upozornění:**

Na *BlackBerry Enterprise Server* není poskytována technická podpora ze strany společnosti *Kerio Technologies*. V případě jakýchkoliv problémů s *BES* serverem se obraťte na technickou podporu výrobce (*Research In Motion Limited*).

### 3.1 Instalace na dva počítače



Obrázek 3.1 Instalace na 2 počítače

Abychom mohli začít synchronizovat zařízení *BlackBerry* s aplikací *Kerio Connect*, doporučujeme při instalaci na dva počítače postupovat v tomto pořadí (předpokládáme, že operační systémy jsou již nainstalovány, pro podporované verze viz kapitola 2.2):

#### Počítač 1

1. *Kerio Connect 7.1* a pozdější (detailní popis instalace naleznete v kapitole 5).

#### Počítač 2

1. *Active Directory* (detailní popis instalace naleznete v kapitole 4).  
*Poznámka:*  
Active Directory instalujeme pouze tehdy, nemáme-li tuto adresářovou službu k dispozici. V opačném případě stačí počítač přidat do existující AD domény.
2. *Kerio Connector for BlackBerry* shodné verze jako *Kerio Connect* (detailní popis instalace naleznete v kapitole 6).
3. *BlackBerry Enterprise Server* (detailní popis instalace naleznete v kapitole 7).

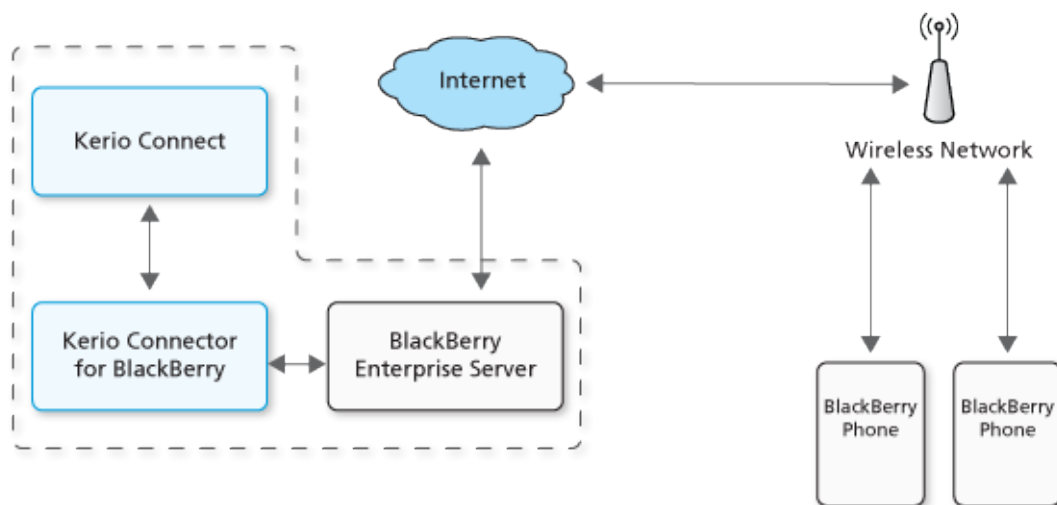
### 3.2 Instalace na jeden počítač

Abychom mohli začít synchronizovat zařízení *BlackBerry* s aplikací *Kerio Connect*, doporučujeme při instalaci na jeden počítač postupovat v tomto pořadí:

1. Operační systém *Microsoft Windows* (pro podporované verze viz kapitola 2.2).
2. *Active Directory* (detailní popis instalace naleznete v kapitole 4).

## Pořadí instalace

---



Obrázek 3.2 Instalace na 1 počítač

*Poznámka:*

Active Directory instalujeme pouze tehdy, nemáme-li tuto adresářovou službu k dispozici. V opačném případě stačí počítač přidat do existující AD domény.

3. *Kerio Connect 7.1* a pozdější (detailní popis instalace naleznete v kapitole [5](#)).
4. *Kerio Connector for BlackBerry* shodné verze jako *Kerio Connect* (detailní popis instalace naleznete v kapitole [6](#)).
5. *BlackBerry Enterprise Server* (detailní popis instalace naleznete v kapitole [7](#)).

## Kapitola 4

# Instalace Active Directory

---

Pro instalaci *BlackBerry Enterprise Serveru* je třeba mít nainstalovanou adresářovou službu *Active Directory*.

Máme-li již *Active Directory* k dispozici:

1. Ujistíme se, že počítač, kam budeme instalovat *Kerio Connector for BlackBerry* a *BlackBerry Enterprise Server*, je součástí AD domény.
2. Pokračujeme instalací aplikace *Kerio Connect* (viz kapitola [5](#)).

Nemáme-li *Active Directory* k dispozici, použijeme pro instalaci například příkazu `dcpromo` v příkazovém řádku *Microsoft Windows*.

*Poznámka:*

Jelikož *BlackBerry Enterprise Server* potřebuje *Active Directory* pouze během instalace, je možné *AD* nainstalovat pouze dočasně.

Instalaci provedeme následovně:

1. Přihlásíme se do počítače administrátorským účtem *Windows\_Administrator*.

*Poznámka:*

Jméno účtu *Windows\_Administrator* je pouze ilustrativní (viz sekce [2.1](#)).

## Instalace Active Directory

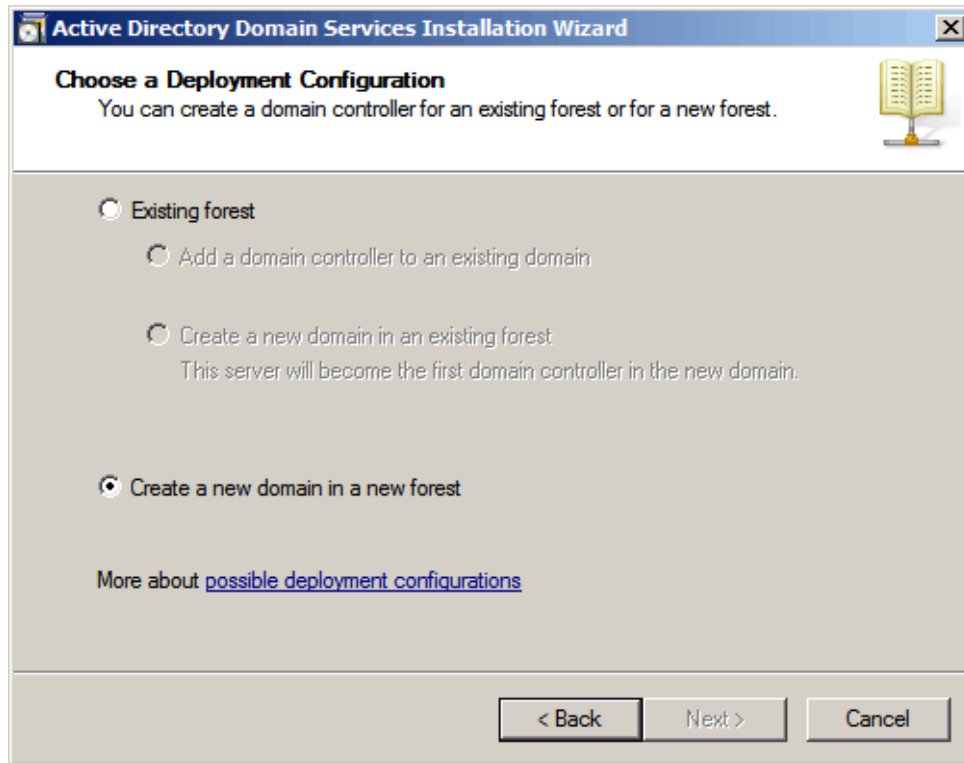
---

2. V příkazovém řádku spustíme průvodce příkazem dcpromo (viz obrázek 4.1).



Obrázek 4.1 Spuštění instalace Active Directory

- 
3. V dialogu *Choose a Deployment Configuration* založíme novou doménu v novém lese (*Create a new domain in a new forest*), viz obrázek 4.2) a klikneme na *Next*.

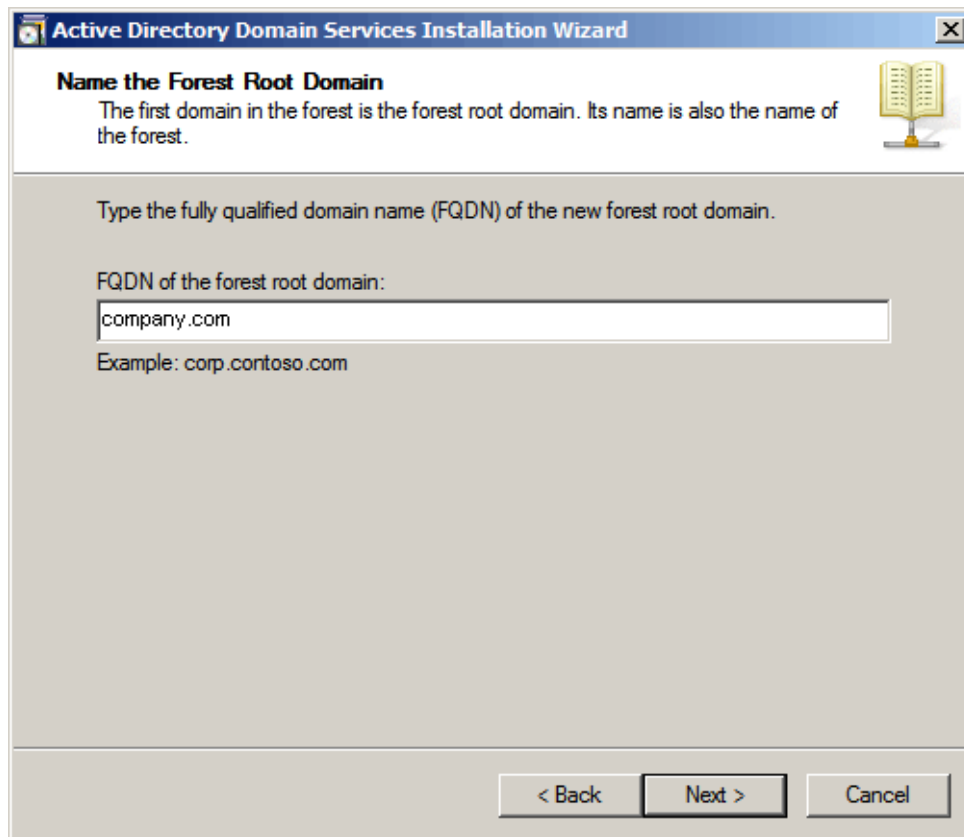


Obrázek 4.2 Instalace Active Directory

## Instalace Active Directory

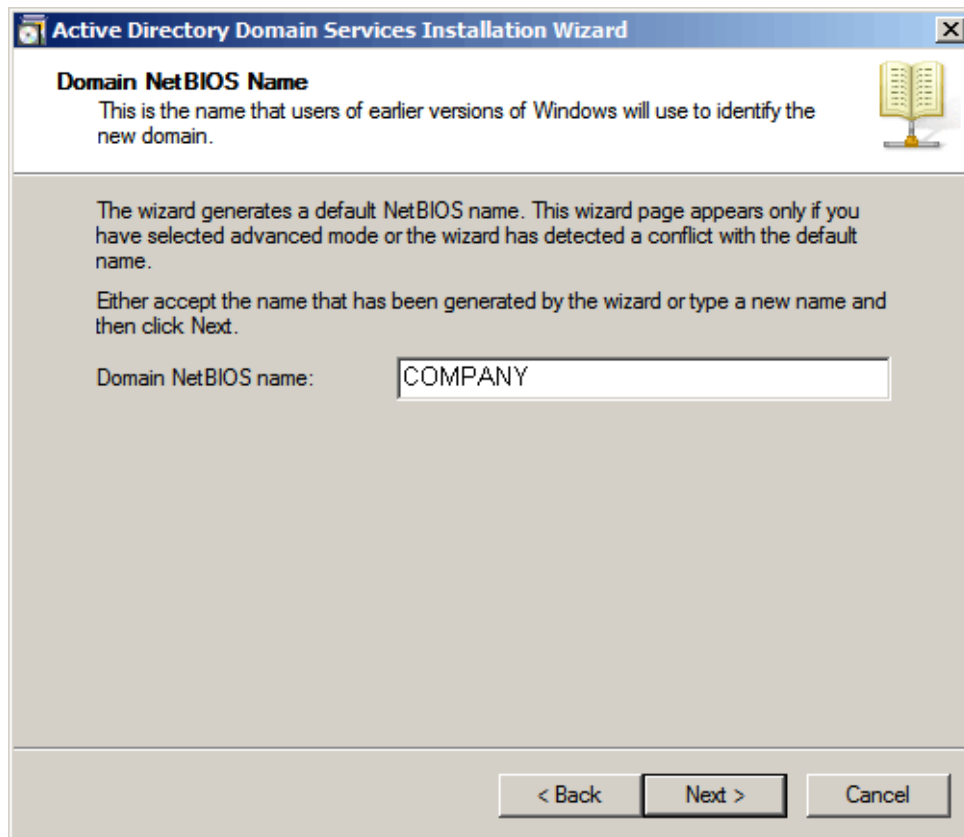
---

4. Napíšeme jméno domény (viz obrázek 4.3) a klikneme na *Next*.



Obrázek 4.3 Instalace Active Directory

5. Napíšeme jméno domény *NetBIOS* (viz obrázek 4.4) a klikneme na *Next*.

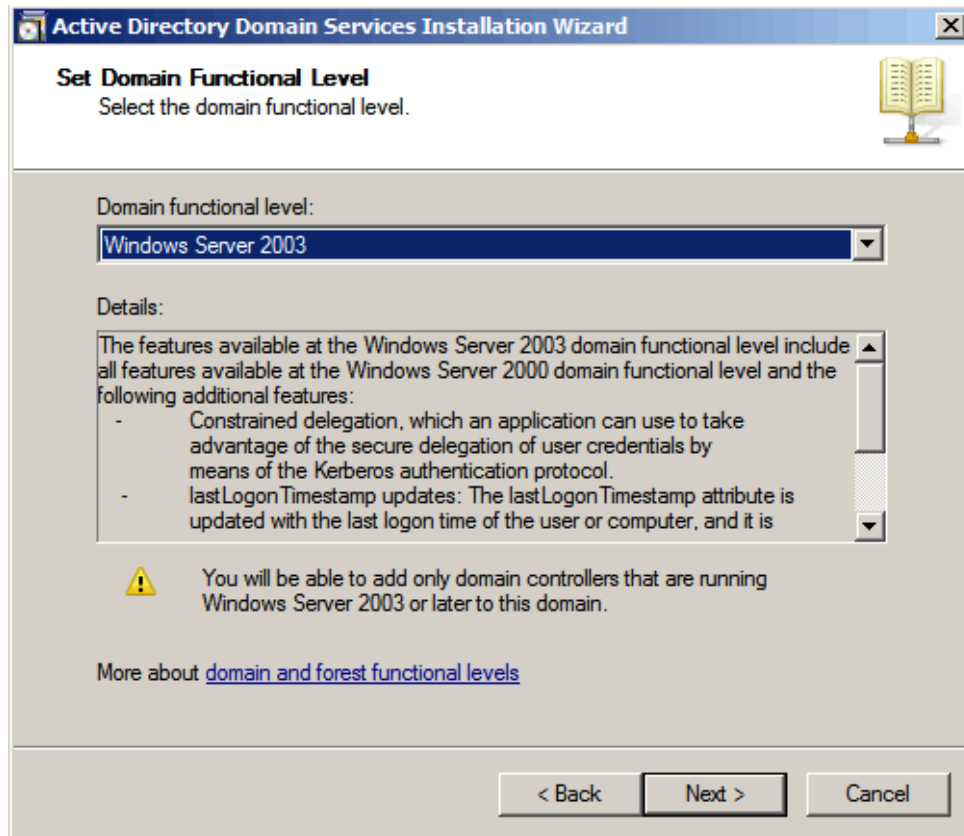


Obrázek 4.4 Instalace Active Directory

## Instalace Active Directory

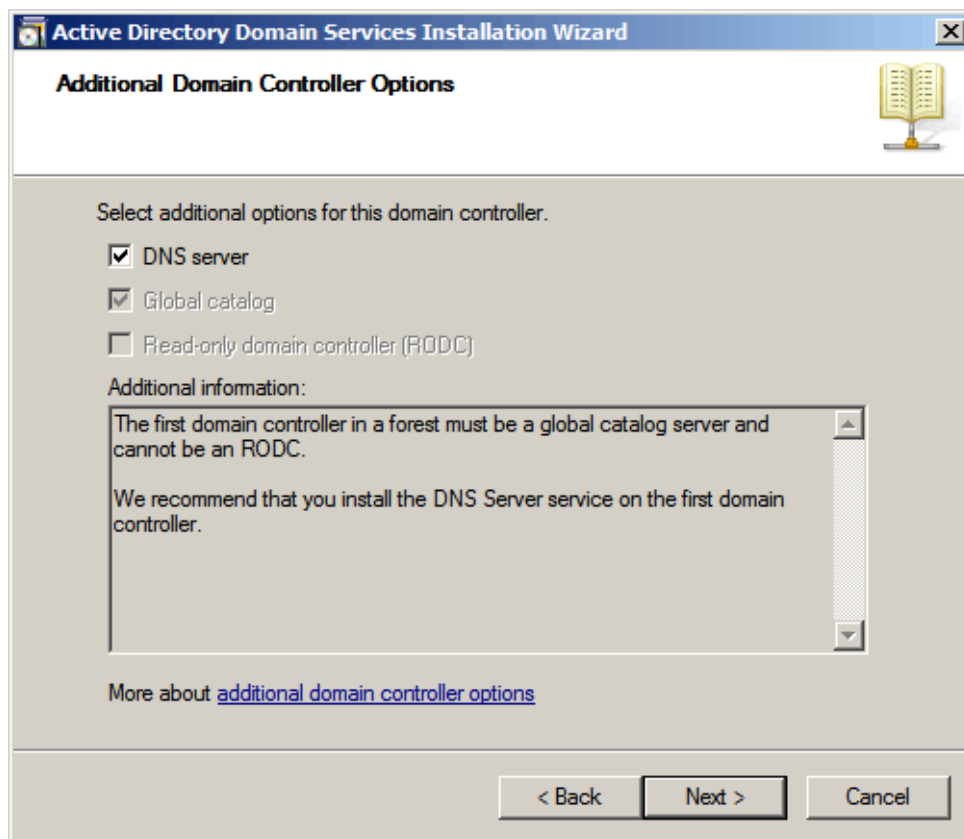
---

6. Vybereme zpětnou kompatibilitu s předchozími operačními systémy (viz obrázek 4.5) a pokračujeme dále tlačítkem *Next*.



Obrázek 4.5 Instalace Active Directory

7. V dalším kroku vybereme instalaci *DNS* serveru a globálního katalogu a klikneme na *Next*.

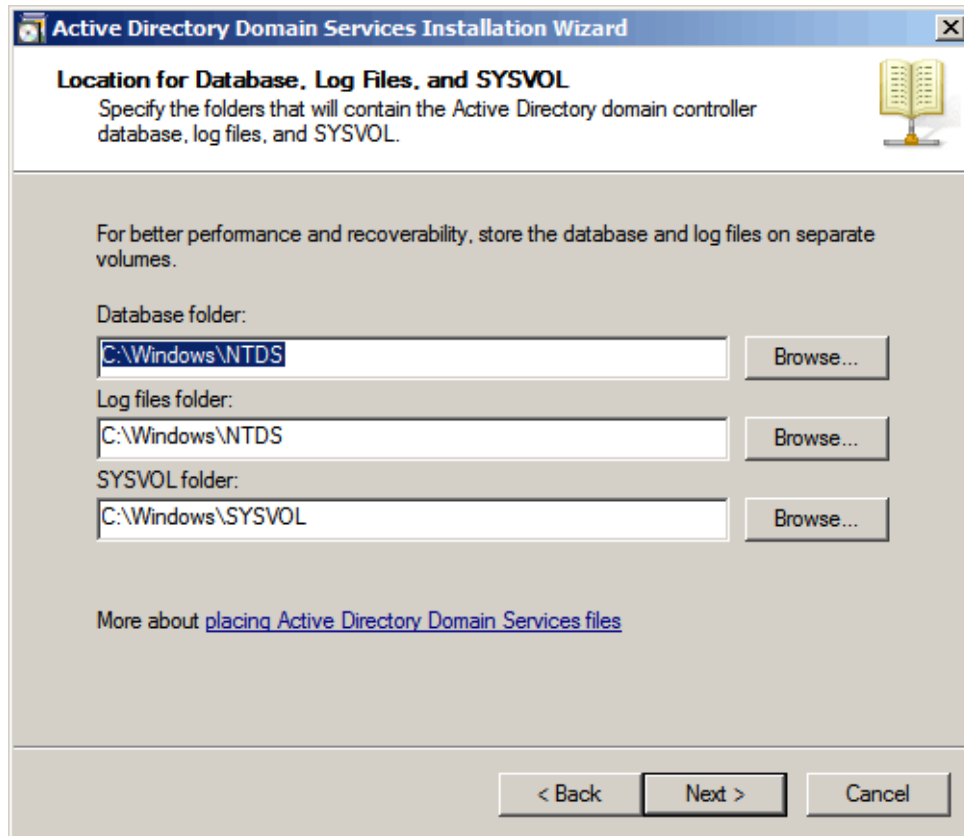


Obrázek 4.6 Instalace Active Directory

## Instalace Active Directory

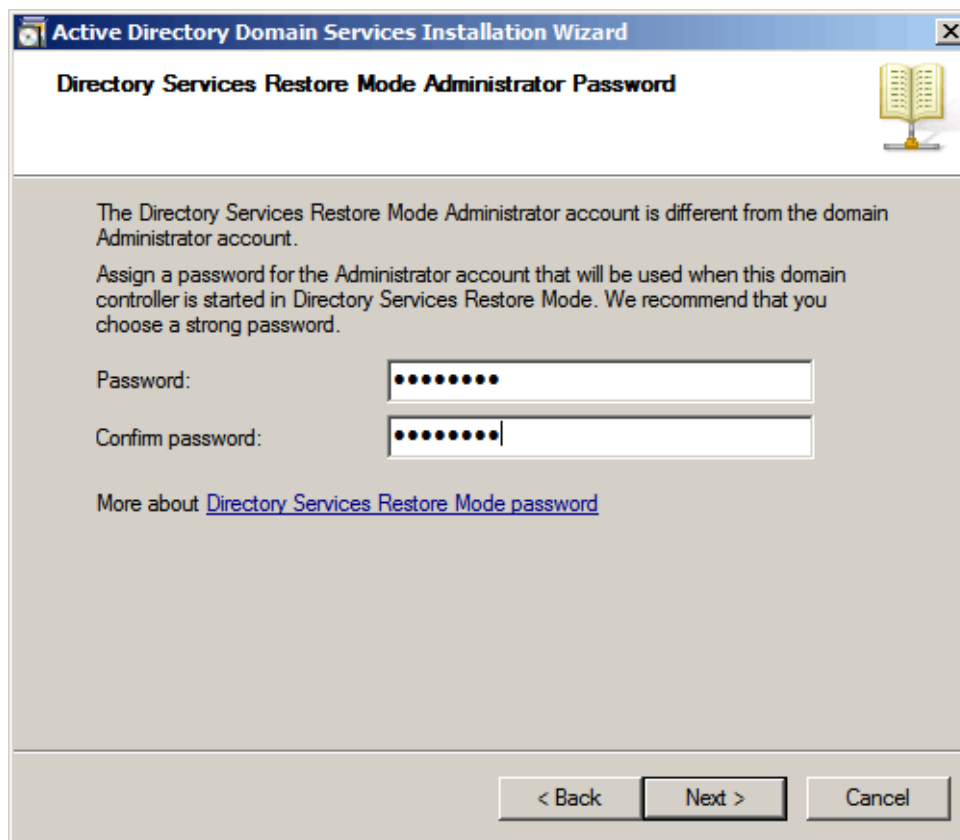
---

8. Zadáme cestu pro ukládání databáze a záznamů *Active Directory* a adresáře *SYSVOL* (viz obrázek 4.7).



Obrázek 4.7 Instalace Active Directory

- 
9. Nyní zadáme heslo pro obnovu adresářových služeb (viz obrázek 4.8) a pokračujeme kliknutím na tlačítko *Next*.



Obrázek 4.8 Instalace Active Directory

10. Zkontrolujeme nastavení instalace, instalaci dokončíme a restartujeme počítač.

## Kapitola 5

# Instalace aplikace Kerio Connect

---

Instalační balíček *Kerio Connect* lze získat na produktových stránkách společnosti *Kerio Technologies* (<http://www.kerio.cz/cz/connect/download/>).

Aplikaci *Kerio Connect* nainstalujeme standardním způsobem.

Detailní informace o instalaci naleznete v [manuálu](#).

Během instalace vytvoříme administrátorský účet (např. *Connect\_Administrator*) – tento účet použijeme při instalaci modulu *Kerio Connector for BlackBerry*.

*Poznámka:*

Jméno účtu *Connect\_Administrator* je pouze ilustrativní (viz sekce [2.1](#)).

## Kapitola 6

# Instalace modulu Kerio Connector for BlackBerry

---

Instalační balíček *Kerio Connector for BlackBerry* lze získat na produktových stránkách společnosti *Kerio Technologies* (<http://www.kerio.cz/cz/connect/download/>).

Při instalaci modulu *Kerio Connector for BlackBerry* postupujeme následovně:

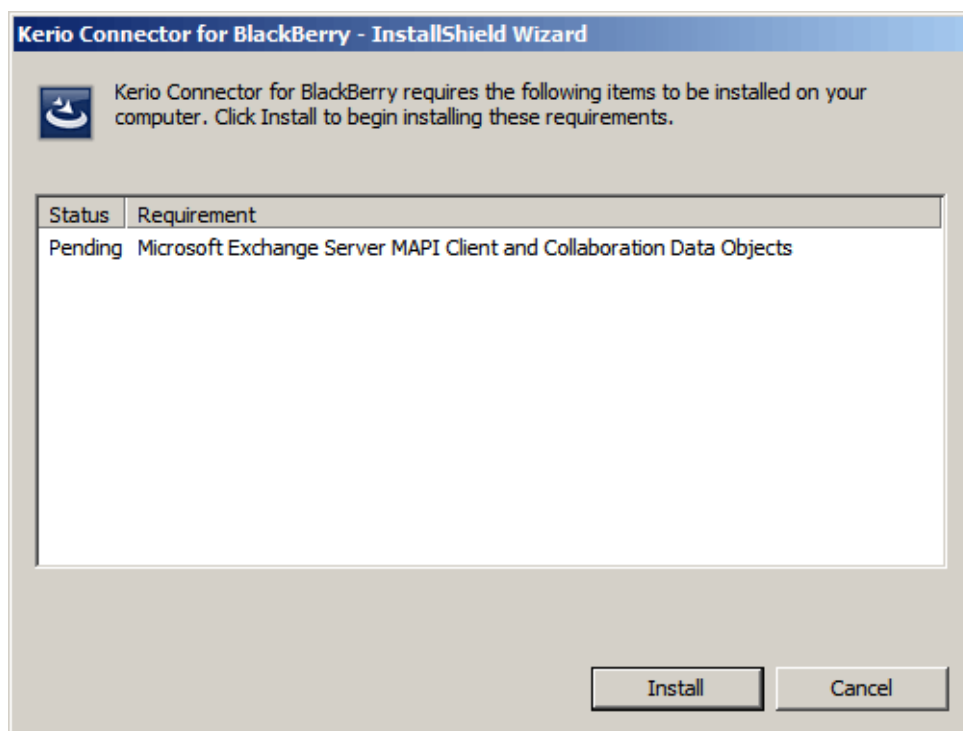
1. Přihlásíme se do počítače administrátorským účtem *Windows\_Administrator*.

*Poznámka:*

Jméno účtu *Windows\_Administrator* je pouze ilustrativní (viz sekce [2.1](#)).

2. Spustíme instalaci modulu *Kerio Connector for BlackBerry*.
3. *Kerio Connector for BlackBerry* vyžaduje instalaci rozhraní MAPI. MAPI (Messaging Application Programming Interface) je univerzální softwarové rozhraní pro přenos zpráv, které vyvinula společnost Microsoft. Není-li na počítači, instalační program ho sám nabídne k nainstalování (viz obrázek [6.1](#)).

MAPI nainstalujeme.



Obrázek 6.1 Instalace MAPI

## Instalace modulu Kerio Connector for BlackBerry

---

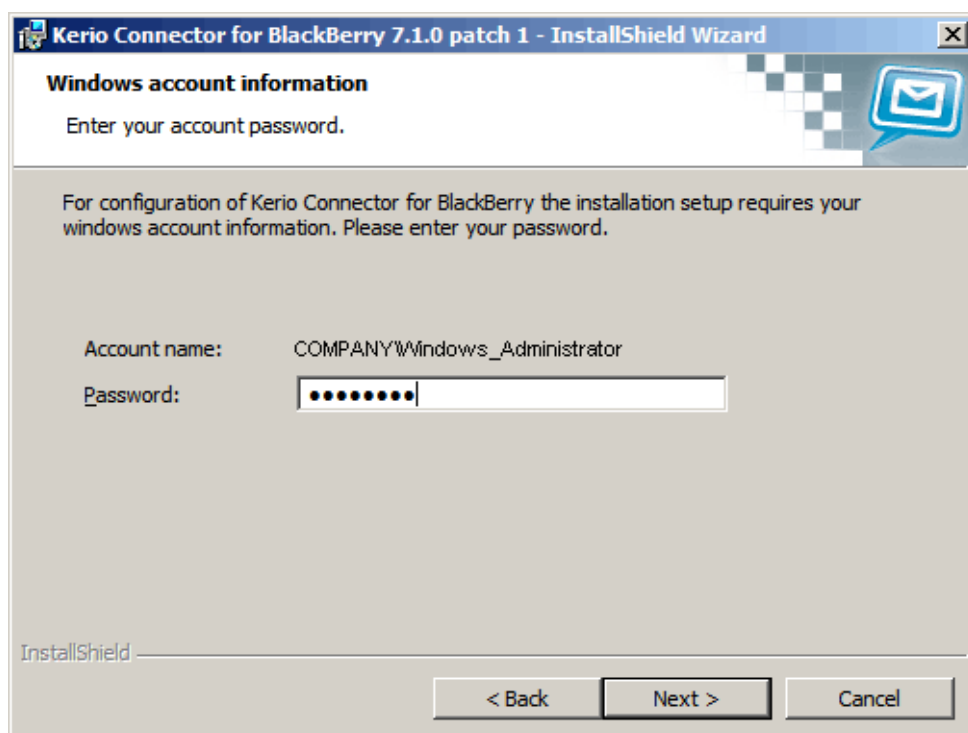
4. Po skončení instalace MAPI pokračujeme instalací samotného modulu *Kerio Connector for BlackBerry*.

Instalace probíhá běžným způsobem. Potvrdíme souhlas s licenčními podmínkami a umístění modulu.

5. Vyplníme heslo k administrátorskému účtu na počítači (*Windows\_Administrator*, viz obrázek 6.2) a potvrdíme.

*Poznámka:*

Jméno účtu *Windows\_Administrator* je pouze ilustrativní (viz sekce 2.1).

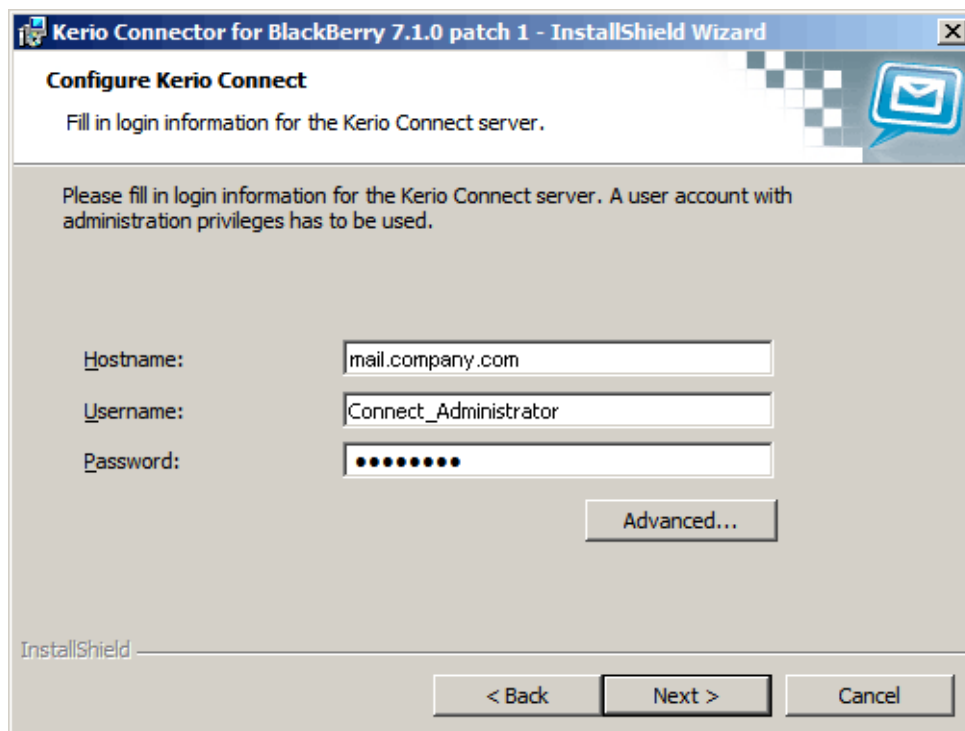


Obrázek 6.2 Instalace modulu Kerio Connector for BlackBerry

6. Vyplníme jméno serveru a uživatelské jméno a heslo administrátora aplikace *Kerio Connect* (účet *Connect\_Administrator*, viz obrázek 6.3) a potvrdíme.

*Poznámka:*

Jméno účtu *Connect\_Administrator* je pouze ilustrativní (viz sekce 2.1).



Obrázek 6.3 Instalace modulu Kerio Connector for BlackBerry

*Poznámka:*

Uživatelské jméno a heslo administrátora aplikace *Kerio Connect* (uživatel *Connect\_Administrator*) jsou použity pouze pro instalaci a nejsou během instalace nikam ukládány.

7. Instalaci dokončíme.

**Upozornění:**

Při instalaci komunikuje *Kerio Connector for BlackBerry* s aplikací *Kerio Connect* protokoly TCP/UDP na portu 44337.

Následující komunikace při synchronizaci probíhá zabezpečeným protokolem HTTPS na portu 443.

Zkontrolujte, zda počítač, kde instalujete *Kerio Connector for BlackBerry*, má povolen přístup na server *Kerio Connect*.

Při instalaci modulu *Kerio Connector for BlackBerry* se automaticky vytvoří v aplikaci *Kerio Connect* skrytý administrátorský účet, který *Kerio Connector for BlackBerry* využívá pro přístup k datům v *Kerio Connect*.

## Instalace modulu Kerio Connector for BlackBerry

---

Aby tato komunikace byla dostatečně bezpečná:

- je pro tento účet vygenerováno silně zabezpečené heslo,

**Upozornění:**

Důrazně nedoporučujeme heslo tohoto účtu měnit.

- *Kerio Connect* omezí IP adresy, ze kterých bude moci *Kerio Connector for BlackBerry* s aplikací *Kerio Connect* komunikovat.

**Upozornění:**

Přecházíme-li do jiného segmentu sítě, je nutné *Kerio Connector for BlackBerry* přeinstalovat (viz kapitola [10.5](#)).

## Kapitola 7

# Instalace BlackBerry Enterprise Server Express

Následující kapitola popisuje instalaci BlackBerry Enterprise Server Express verze 5.0.2.

Instalační balíček BlackBerry Enterprise Serveru Express lze získat na produktových stránkách společnosti Research In Motion Limited (<http://na.blackberry.com/eng/services/business/server/express/>).

### **Upozornění:**

Na BlackBerry Enterprise Server není ze strany společnosti Kerio Technologies poskytována technická podpora. V případě jakýchkoliv problémů s BES serverem se obraťte na technickou podporu výrobce (Research In Motion Limited).

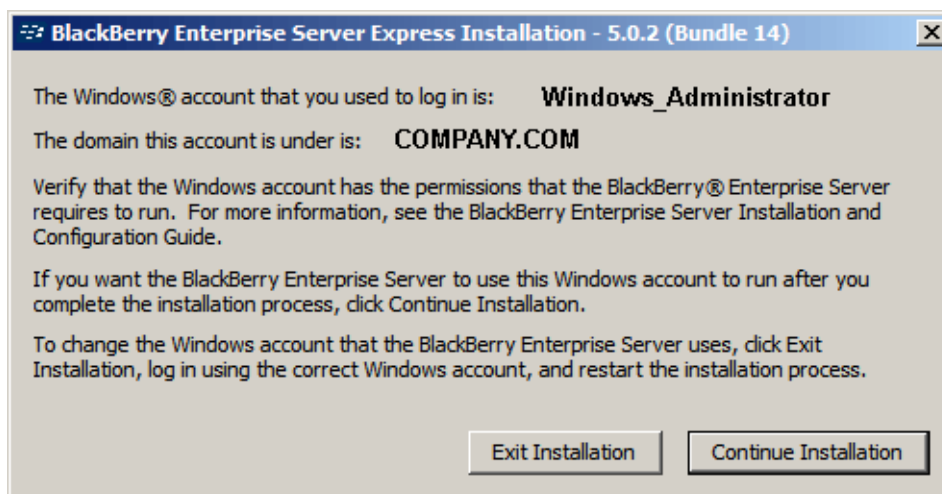
Základní instalaci BlackBerry Enterprise Serveru provedeme dle následujících kroků:

1. Přihlásíme se do počítače administrátorským účtem *Windows\_Administrator*.

*Poznámka:*

Jméno účtu *Windows\_Administrator* je pouze ilustrativní (viz sekce [2.1](#)).

2. Rozbalíme instalační balíček BlackBerry Enterprise Serveru a spustíme instalaci.
3. Instalační program sám nadetekuje doménu a jméno účtu administrátora, pod kterým jsme na počítači přihlášení (viz obrázek [7.1](#)).

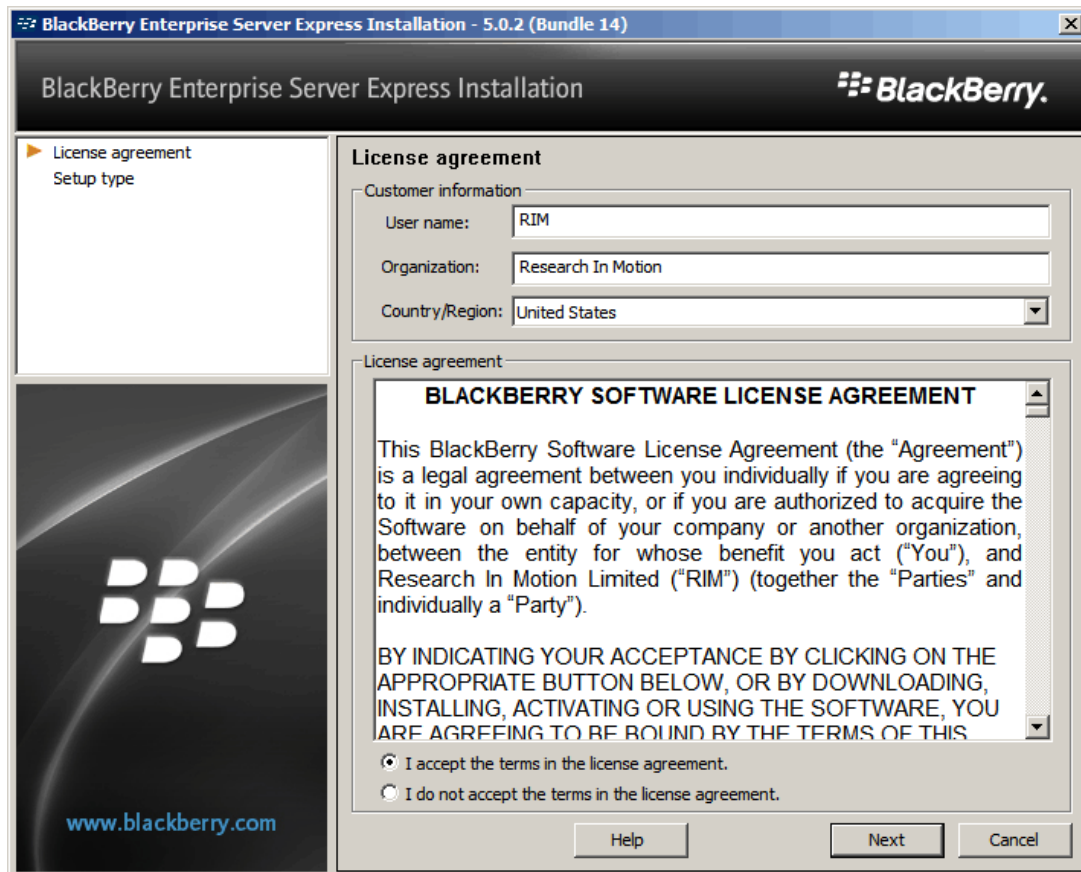


Obrázek 7.1 Instalace BES serveru

## Instalace BlackBerry Enterprise Server Express

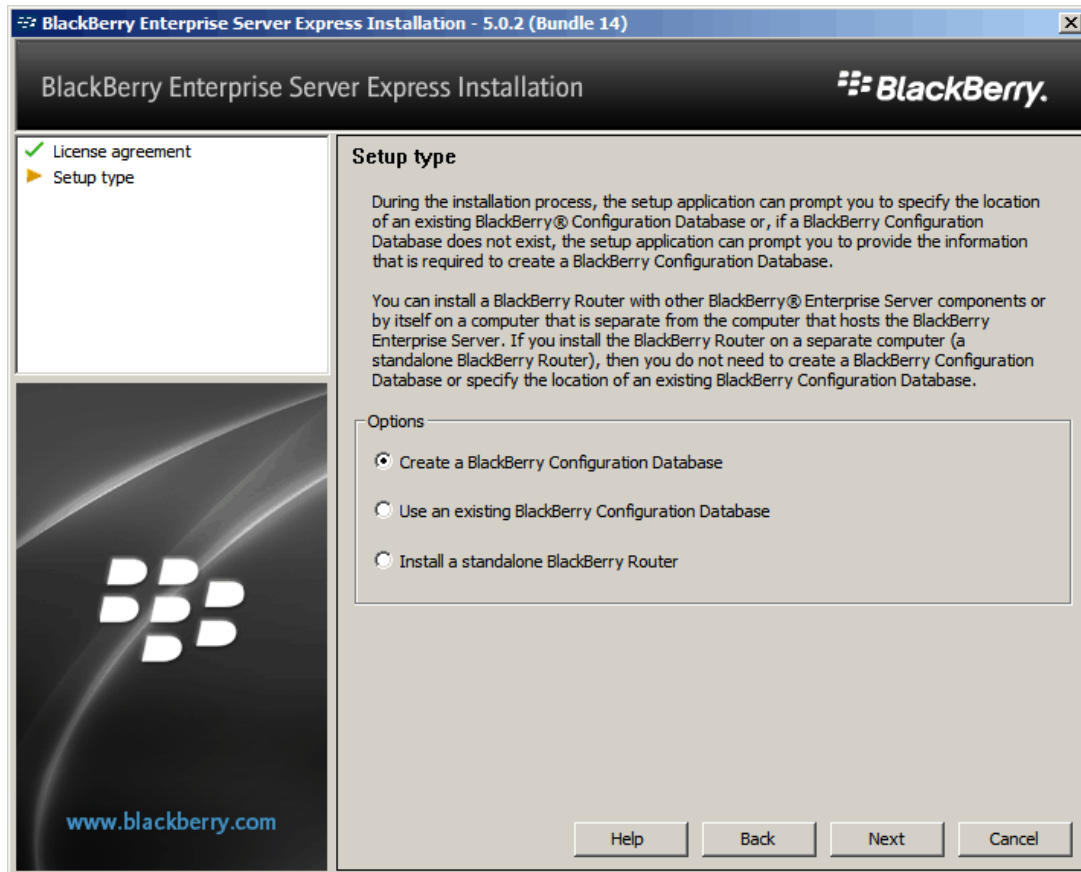
Pro pokračování v instalaci klikneme na *Continue Installation*.

4. Potvrdíme licenční podmínky a pokračujeme kliknutím na tlačítko *Next*.



Obrázek 7.2 Instalace BES serveru

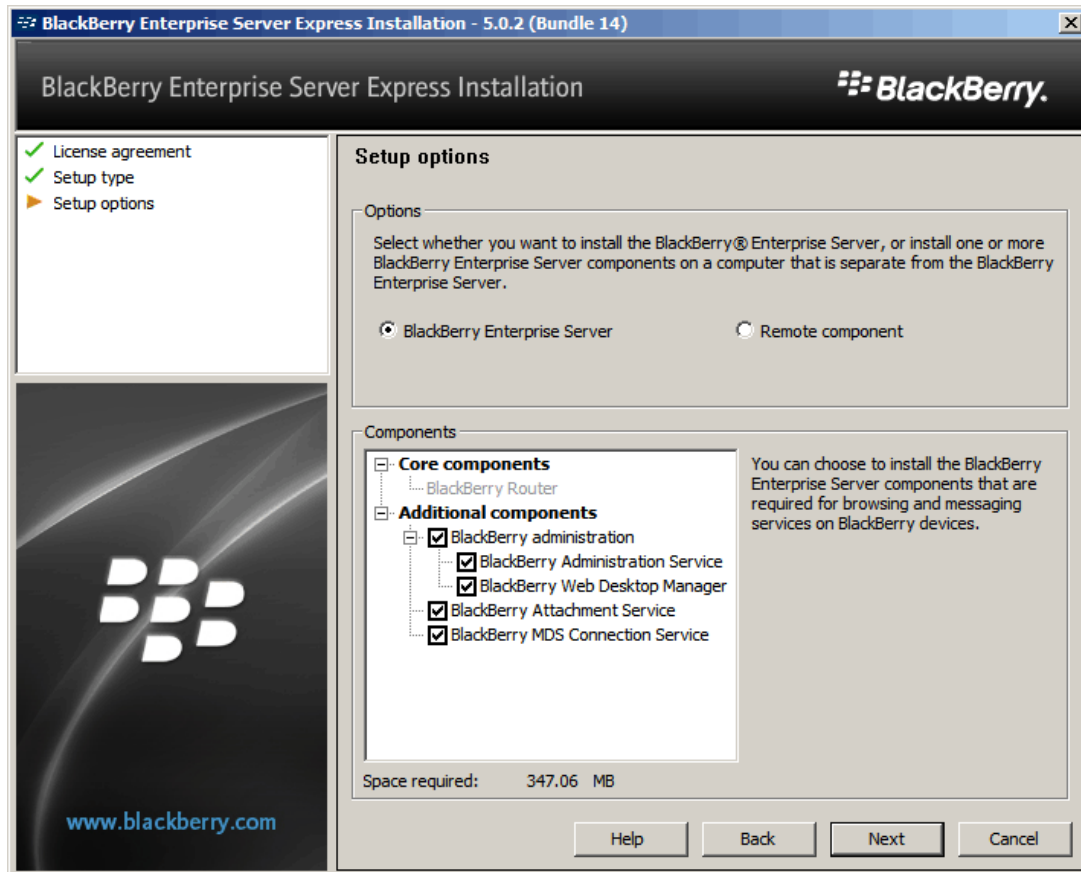
5. Zvolíme vytvoření nové konfigurační databáze (viz obrázek 7.3). Pokračujeme kliknutím na tlačítko *Next*.



Obrázek 7.3 Instalace BES serveru

## Instalace BlackBerry Enterprise Server Express

6. Zvolíme instalaci celého serveru a dalších komponent (viz obrázek 7.4) a pokračujeme kliknutím na tlačítko *Next*.

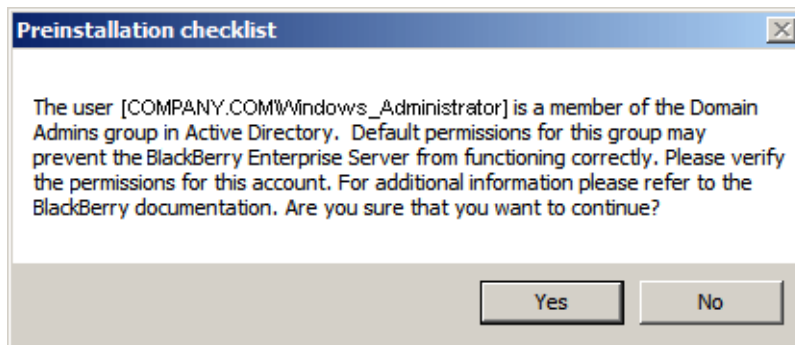


Obrázek 7.4 Instalace BES serveru

7. Na následující obrazovce zkontrolujeme instalační seznam.

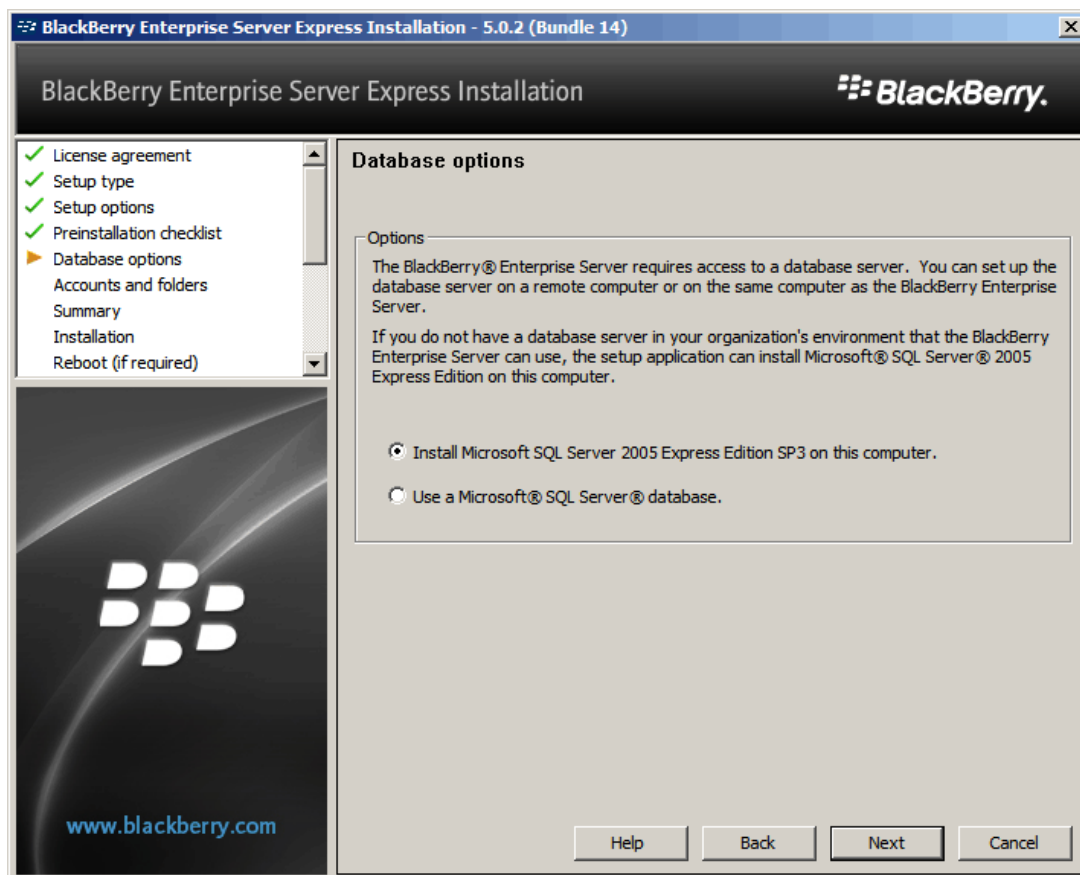
Je-li vše v pořádku, klikneme na tlačítko *Next*.

Jsme-li k počítači přihlášení jako doménový administrátor (tzn. účet *Windows\_Administrator* není *lokálním* účtem s právy administrátora), instalační program zobrazí varovnou hlášku, že uživatelský účet, pod kterým jste přihlášení, patří do skupiny doménových administrátorů BES serveru (viz obrázek 7.5). Pokračujeme tlačítkem *Yes*.



Obrázek 7.5 Instalace BES serveru

8. Dalším krokem je instalace databázového serveru (obrázek 7.6). Zvolíme příslušnou volbu a klikneme na *Next*.



Obrázek 7.6 Instalace BES serveru

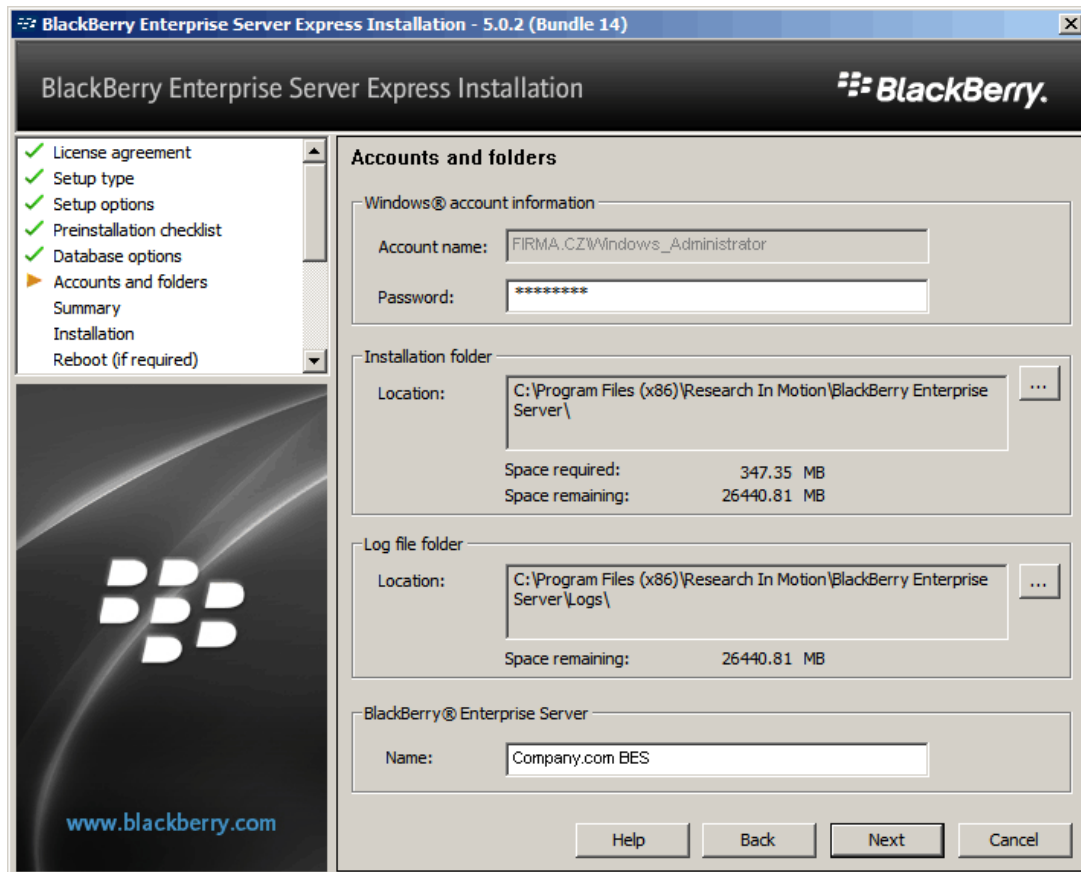
## Instalace BlackBerry Enterprise Server Express

9. V následujícím dialogovém okně vyplníme heslo administrátorského účtu *Windows\_Administrator*, zvolíme cestu k instalační složce a složce k ukládání záznamů, zvolíme jméno BES serveru (viz obrázek 7.7).

*Poznámka:*

Jméno účtu *Windows\_Administrator* je pouze ilustrativní (viz sekce 2.1).

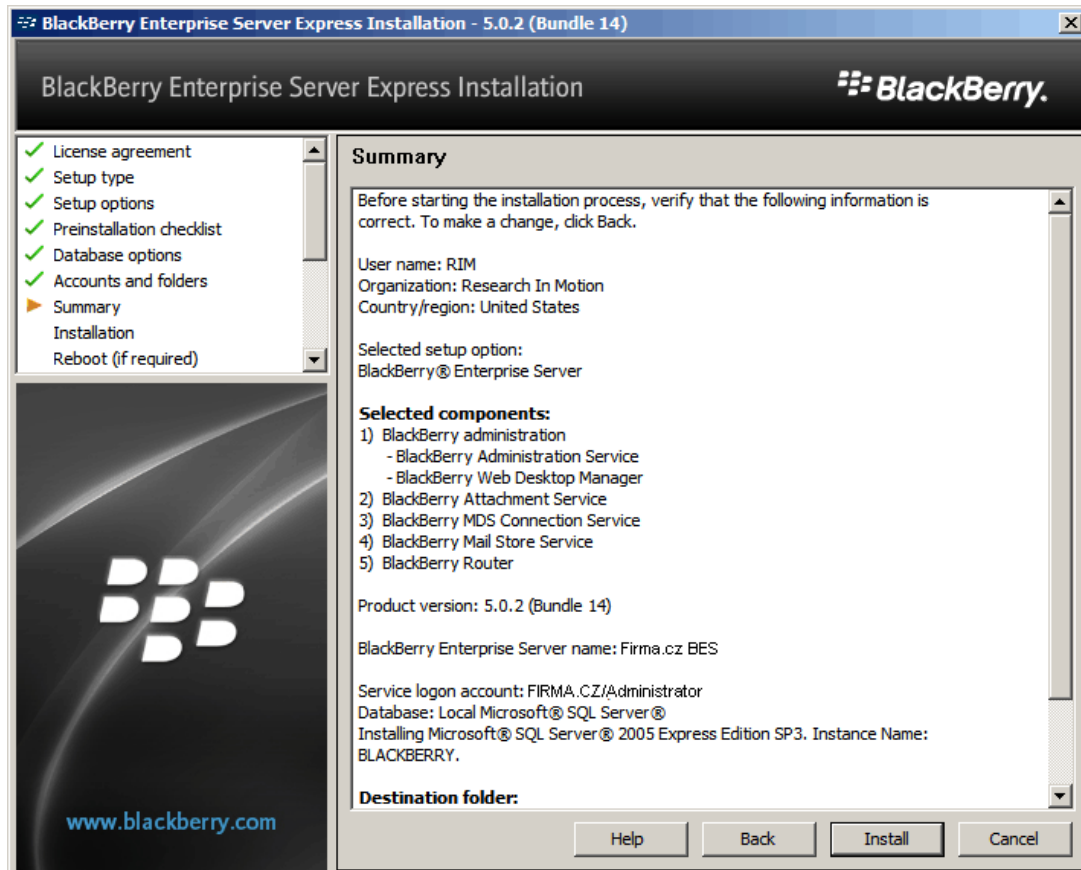
Pokračujeme kliknutím na tlačítko *Next*.



Obrázek 7.7 Instalace BES serveru

10. Další stránka instalačního průvodce zobrazí souhrnné informace o instalaci (viz obrázek 7.8).

Chceme-li některé údaje změnit, použijeme tlačítko *Back* (Zpět). Jinak spustíme instalaci tlačítkem *Install*.



Obrázek 7.8 Instalace BES serveru

11. Jsme-li během instalace požádáni o restart počítače, učiníme tak a opět se přihlásíme účtem *Windows\_Administrator*.

*Poznámka:*

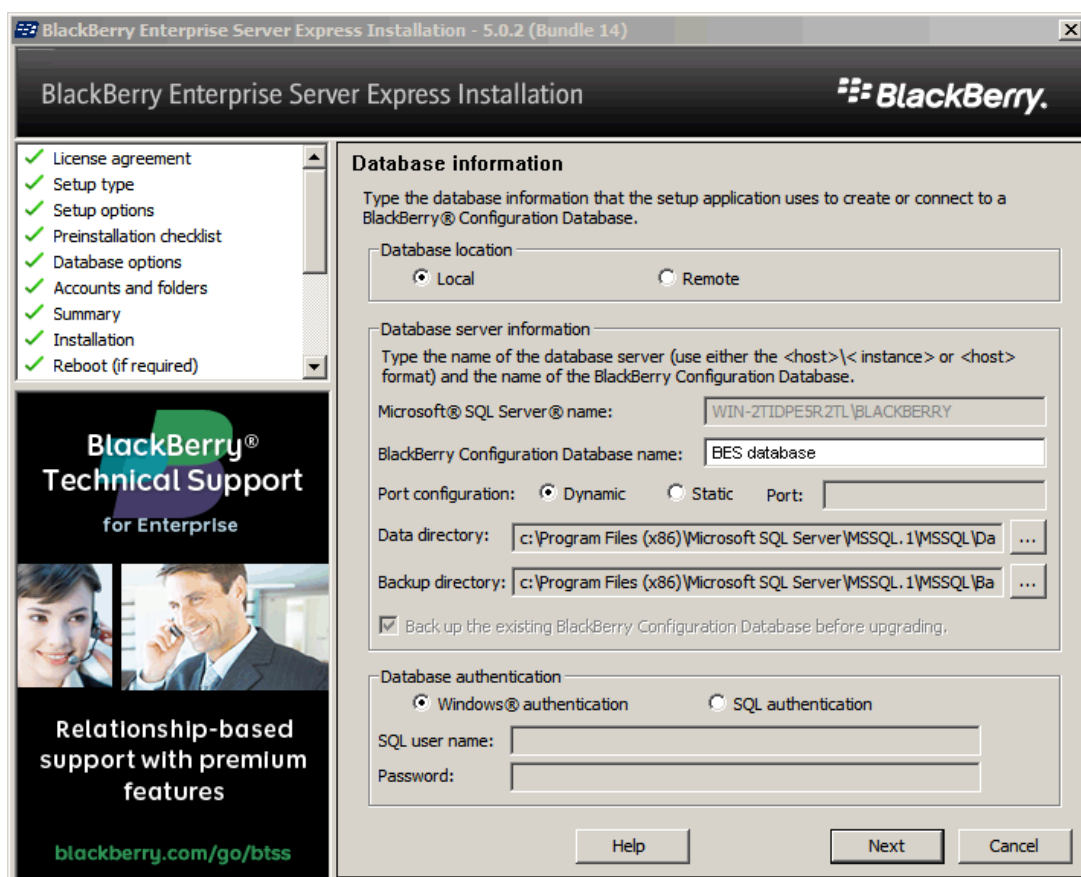
Jméno účtu *Windows\_Administrator* je pouze ilustrativní (viz sekce 2.1).

## Instalace BlackBerry Enterprise Server Express

12. Pokračujeme v instalaci *BlackBerry Enterprise Serveru* a doplníme informace o databázi (viz obrázek 7.9):

- typ databáze (lokální, vzdálená),
- jméno databázového serveru, nastavení portů, cestu ke složkám pro uložení a zálohu dat,
- typ ověřování (Windows, SQL).

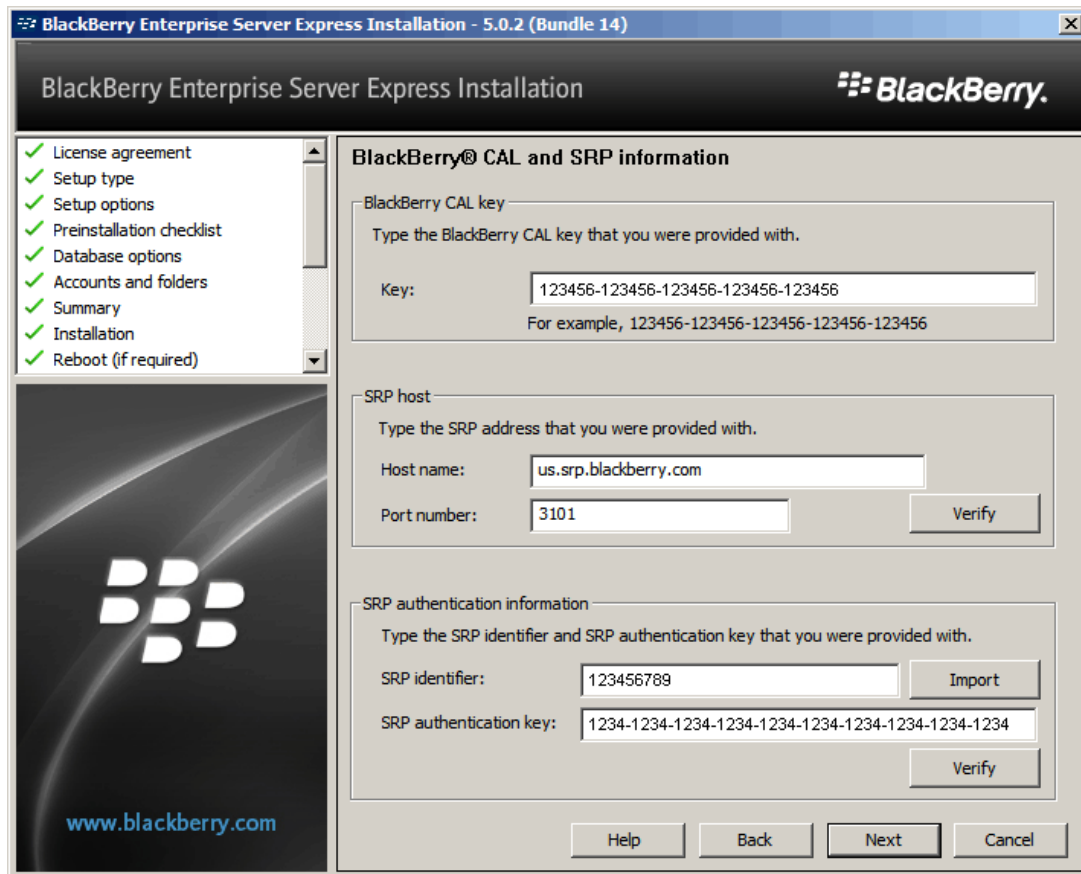
Potvrdíme vytvoření nové databáze a pokračujeme dále tlačítkem *Next*.



Obrázek 7.9 Instalace BES serveru

13. V dalším kroku doplníme licenční klíče (viz obrázek 7.10).

Licenční klíče získáme registrací na stránkách společnosti *Research In Motion Ltd.*

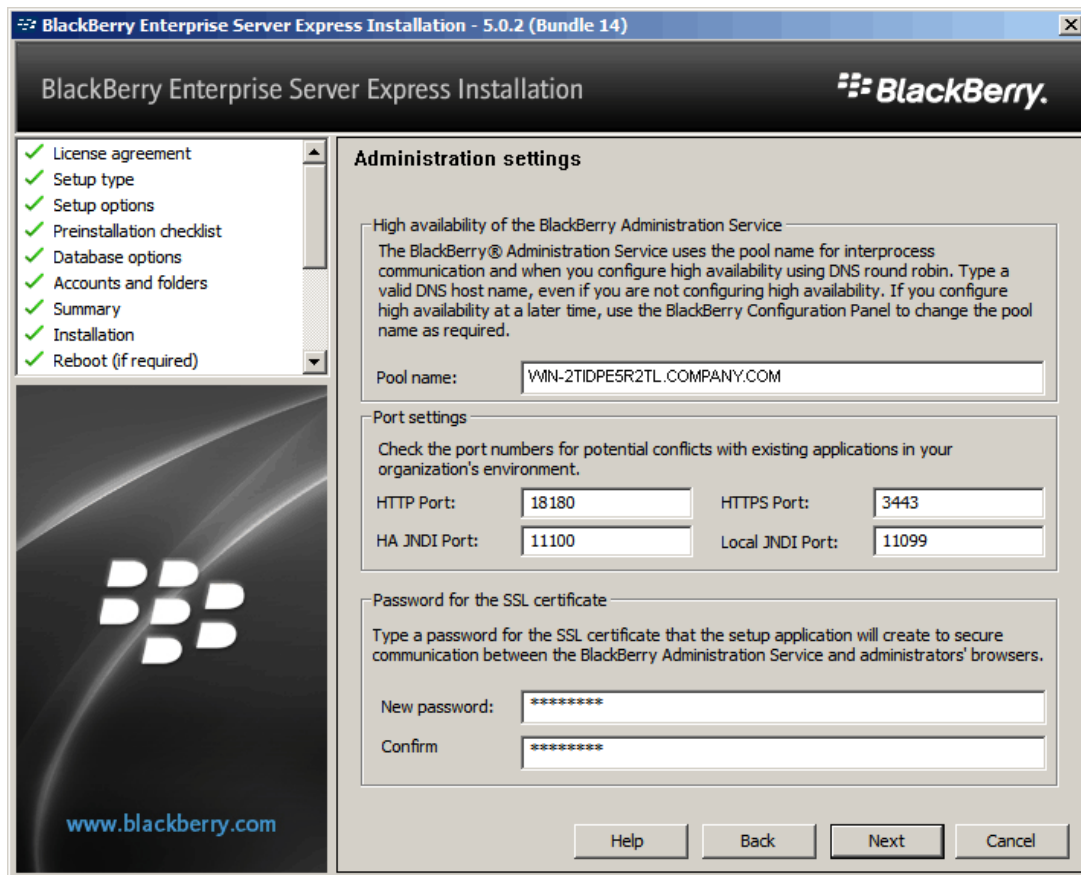


Obrázek 7.10 Instalace BES serveru

Správnost ověříme tlačítky *Verify* a pokračujeme kliknutím na tlačítko *Next*.

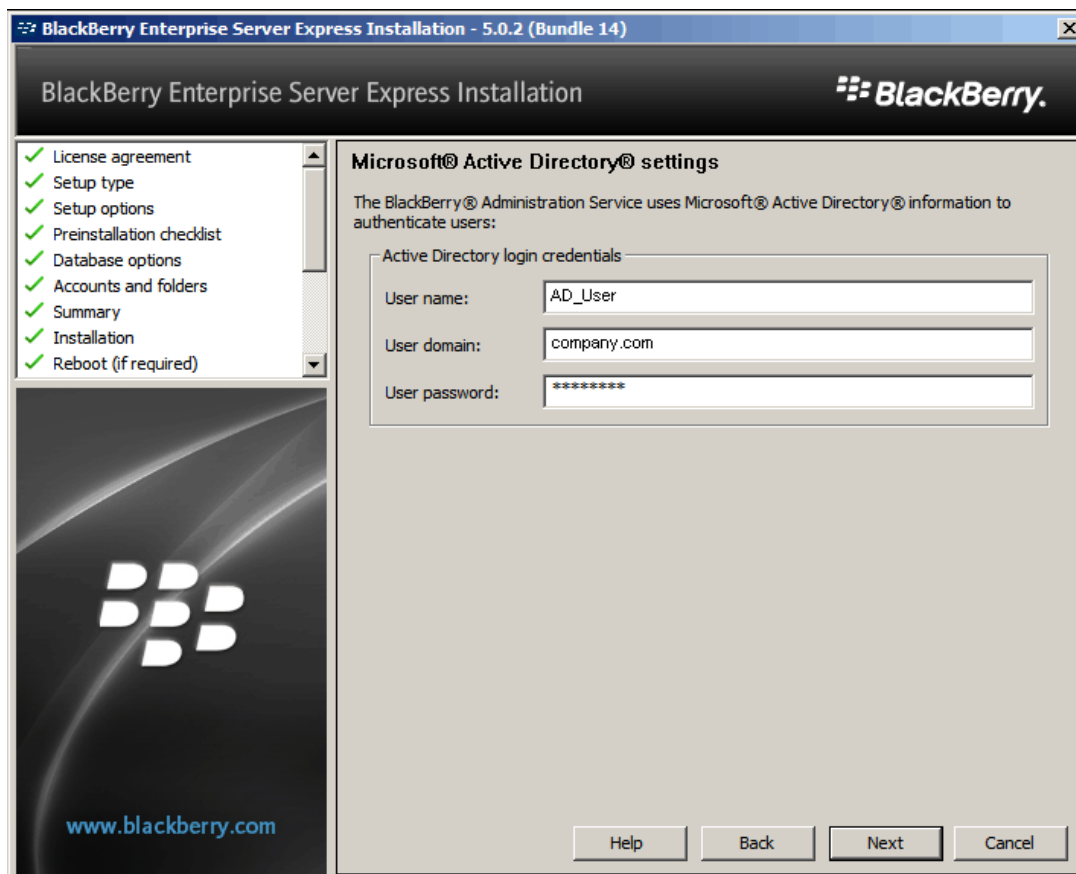
## Instalace BlackBerry Enterprise Server Express

14. Nastavíme správu *BES serveru* (viz obrázek [7.11](#)).



Obrázek 7.11 Instalace BES serveru

15. Vyplníme uživatelské jméno a heslo uživatele z *Active Directory* — účet *AD\_User* (viz obrázek 7.12).



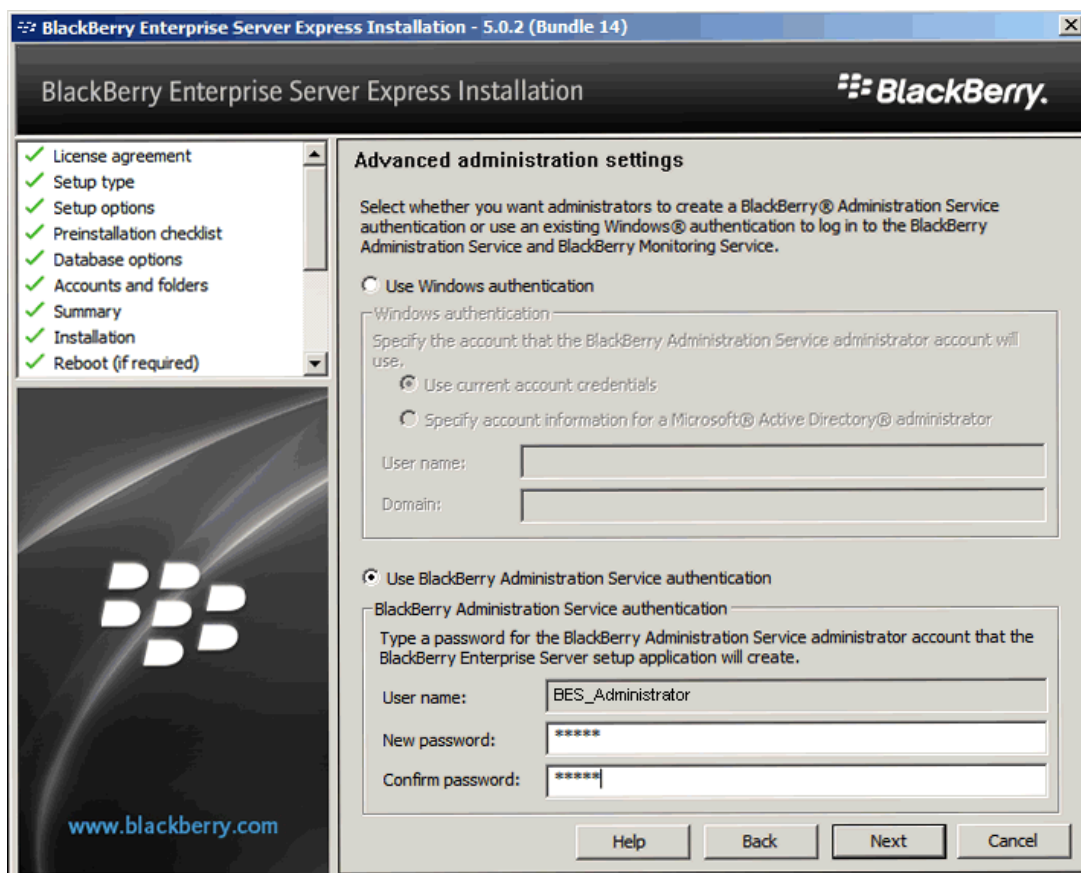
Obrázek 7.12 Instalace BES serveru

## Instalace BlackBerry Enterprise Server Express

16. Vytvoříme účet pro *BlackBerry Administration Service* – účet *BES\_Administrator* (viz obrázek 7.13).

### **Upozornění:**

Pro lepší orientaci v textu jsme zvolili jméno účtu popisné. Při instalaci *BlackBerry Enterprise Serveru* je tento účet vytvořen s pevně daným jménem *admin*, které nelze změnit.

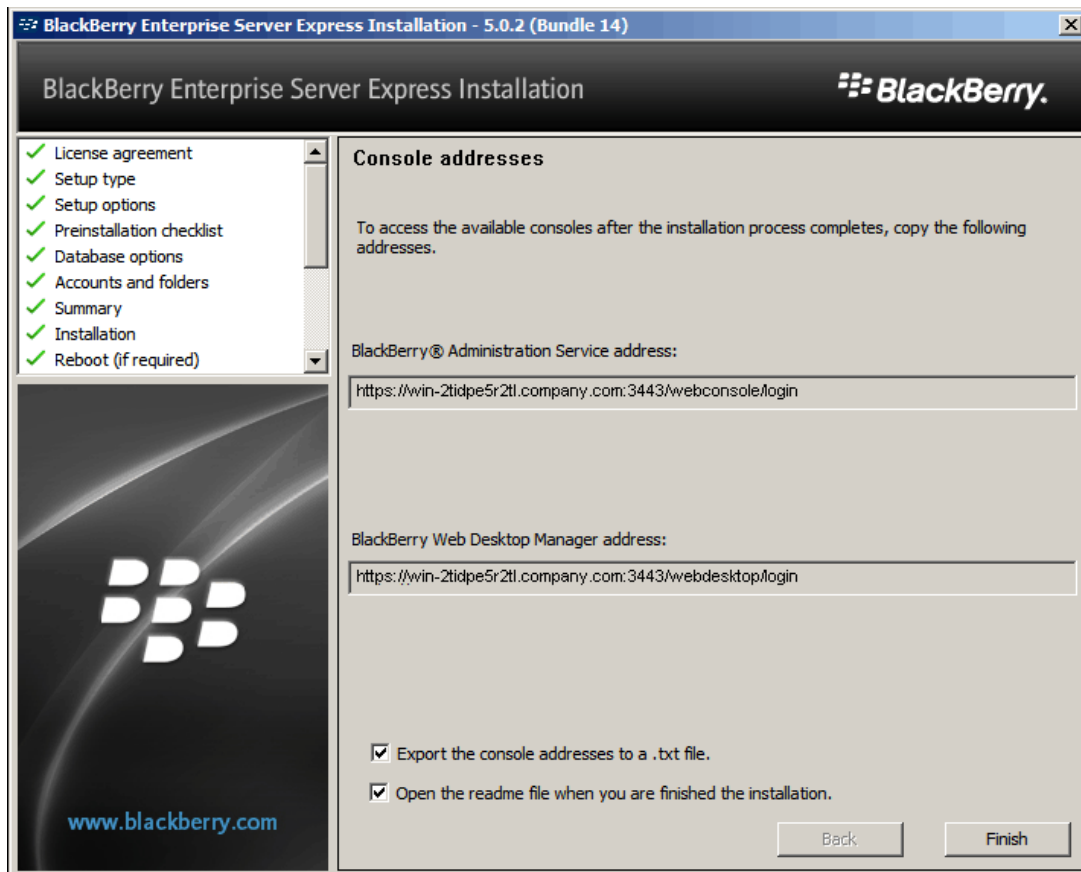


Obrázek 7.13 Instalace BES serveru

17. V dalším kroku průvodce spustíme služby *BlackBerry Enterprise Serveru*.

Kliknutím na tlačítko *Next* se nám zobrazí adresy *BlackBerry Administration Service* a *BlackBerry Desktop Manageru* (viz obrázek 7.14).

Pro zapamatování adres můžeme zaškrtnout volbu *Export the console addresses to a .txt file* (Exportovat adresy do textového souboru).



Obrázek 7.14 Instalace BES serveru

18. Průvodce ukončíme tlačítkem *Finish*.

Pokud jsme zvolili export adres do souboru, zadáme také cestu pro uložení.

## Kapitola 8

# BlackBerry Enterprise Server (Express)

---

## 8.1 Začínáme s BlackBerry Enterprise Server (Express)

Následující sekce popisují nastavení pro BlackBerry Enterprise Server Express verze 5.0.2.

### 8.1.1 Přístup k BlackBerry Administration Service

*BlackBerry Administration Service* je webová konzole pro správu BES serveru.

Správu můžeme otevřít v následujících prohlížečích (dle doporučení RIM, více informací naleznete na <http://docs.blackberry.com/en/admin/deliverables/18763/>):

- Microsoft Internet Explorer 7 a 8,
- Firefox 3.6,
- Safari 4 for Mac,
- Google Chrome 4.

*Poznámka:*

Chceme-li zařízení připojit pomocí USB kabelu, je nutné použít prohlížeč *Internet Explorer* kvůli podpoře ovládacích prvků *ActiveX*.

*BlackBerry Administration Service* nalezneme na adrese:

`https://pocitac_s_BES_serverem:port/webconsole/app/`

*Příklad:* `https://bes-server.company.com:3443/webconsole/app/`

Do *BlackBerry Administration Service* se primárně přihlásíme účtem *BES\_Administrator* (viz kapitola [2.1](#)).

### 8.1.2 Přístup k BlackBerry Web Desktop Manager

*BlackBerry Web Desktop Manager* je webová aplikace, která uživatelům umožňuje nastavení synchronizace zařízení.

Aplikaci můžeme otevřít v následujících prohlížečích (dle doporučení RIM, více informací naleznete na <http://docs.blackberry.com/en/admin/deliverables/18763/>):

- Microsoft Internet Explorer 7 a 8,
- Firefox 3.6,

- Safari 4 for Mac,
- Google Chrome 4.

*Poznámka:*

Chceme-li zařízení připojit pomocí USB kabelu, je nutné použít prohlížeč *Internet Explorer* kvůli podpoře ovládacích prvků *ActiveX*.

*BlackBerry Web Desktop Manager* nalezneme na adrese:

`https://pocitac_s_BES_serverem:port/webdesktop/`

*Příklad:* `https://bes-server.company.com:3443/webdesktop/`

Jsou-li uživatelé mapování z *Active Directory*, přihlásí se do *Web Desktop Manageru* jménem/heslem z *Active Directory*.

V *BlackBerry Administration Service* lze také v nastavení uživatele zadat jméno a heslo pro přístup k *Web Desktop Manageru*.

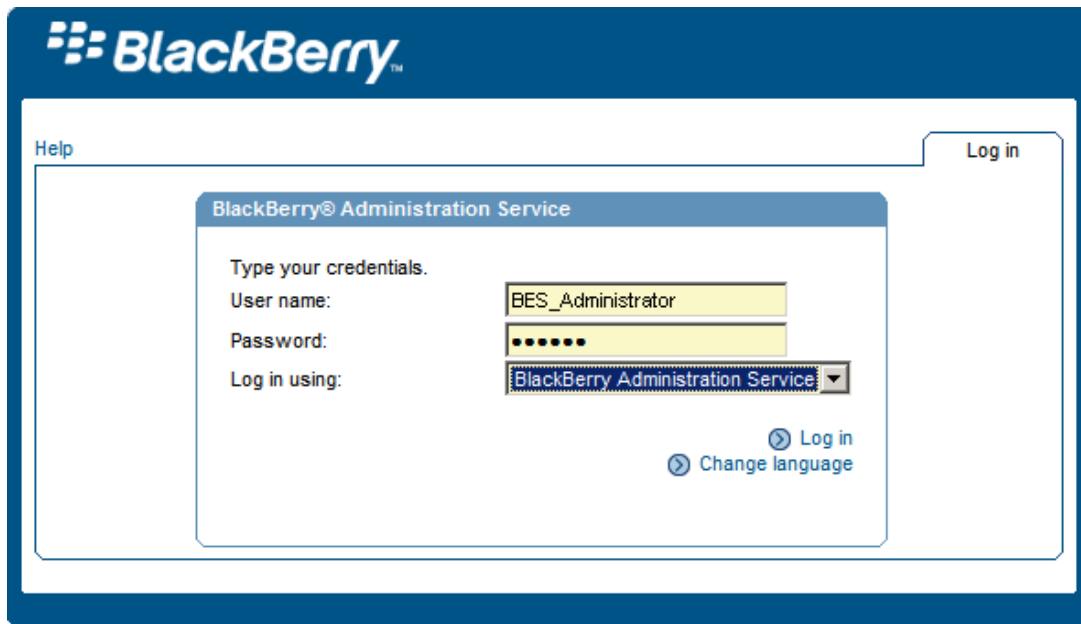
### 8.1.3 Vytvoření uživatele na BES serveru

1. Připojíme se k *BlackBerry Administration Service* (viz kapitola [8.1.1](#)).
2. Přihlásíme se k účtu uživatelským jménem a heslem vytvořeným během instalace (uživatel *BES\_Administrator*, viz obrázek [8.1](#)).

**Upozornění:**

Pro lepší orientaci v textu jsme zvolili jméno účtu popisné. Při instalaci *BlackBerry Enterprise Serveru* je tento účet vytvořen s pevně daným jménem *admin*, které nelze změnit.

3. Zvolíme *Create User*. Zadáme kritéria pro zobrazení uživatelů aplikace *Kerio Connect*. V seznamu zobrazených uživatelů vybereme ty, které chceme přidat, a stiskneme *Continue*.
4. Volbou *Create user with activation password* vytvoříme uživatele s aktivačním heslem. Utvoříme aktivační heslo.



Obrázek 8.1 BES Administration Service — přihlašovací stránka

*Poznámka:*

Jelikož se aktivační heslo používá pouze pro aktivaci zařízení (tj. pro spárování zařízení *BlackBerry* a *BES* serveru a nastavení synchronizace), není třeba zadávat heslo zvláště zabezpečené.

5. Pro ukončení klikneme na *Create user*.

*Kerio Connector for BlackBerry* dostane pokyn od *BES* serveru a stáhne následující složky uživatelského účtu:

- *Doručená pošta*,
- *Odeslaná pošta*,
- *Kalendář*,
- *Kontakty*,
- *Úkoly*,
- *Poznámky*.

Zpracování požadavku na aktivaci může nějakou dobu trvat.

### 8.1.4 Aktivace zařízení BlackBerry

1. V zařízení *BlackBerry* otevřeme aplikaci *Options* a vybereme *Advanced Options* → *Enterprise Activation*.
2. Zadáme e-mailovou adresu uživatele, aktivační heslo a jméno *BES* serveru. Klikneme na *Activate*.

Do složky s doručenou poštou v aplikaci *Kerio Connect* je zaslán e-mail ve speciálním formátu. Tento e-mail nemažte ani neměňte. *BES* server si tento e-mail přečte a zahájí aktivaci.

*Poznámka:*

Ujistěte se, že žádný z uživatelských filtrů pošty nepřesune tento e-mail do jiné složky.

Podrobný návod najdete na stránkách společnosti *Research In Motion Limited*:

<http://uk.blackberry.com/support/enterpriseactivation/>

Další způsoby aktivace jsou popsány na následujícím odkazu:

<http://docs.blackberry.com/en/admin/deliverables/18778/> (*Assigning BlackBerry devices to users*)

## 8.2 Práce s BlackBerry Enterprise Server

### 8.2.1 Kontrola Server Routing Protocol (SRP) a nastavení SRP ID

Přihlásíme se do rozhraní *BlackBerry Administration Service* (viz sekce [8.1.1](#)).

Přepneme se do sekce *Servers and Components* → *BlackBerry Solution Topology* → *Component View* → *BlackBerry Enterprise Server* → *<instance name>*.

#### Kontrola, zda je SRP protokol správně nastaven

1. Klikneme na *Edit instance*.
2. Přepneme se na stránku *Instance Information*.
3. Zkontrolujeme, zda je zobrazená hodnota stavu SRP protokolu *Connected*.  
Není-li SRP připojen, nebudou žádná data doručována z/do zařízení.

#### Nastavení SRP ID

1. Klikneme na *Edit instance*.
2. Přepneme se na stránku *Instance Information*.
3. V sekci *SRP Information* vepíšeme informace o *SRP ID* a *Authentication Key*.
4. Klikneme na *Save all* a uložíme nastavení.

### 8.2.2 Aktivace S/MIME zpráv

Synchronizace S/MIME zpráv z/do zařízení je standardně na *BES* serveru zakázána.

Chceme-li ji povolit, postupujeme následovně:

1. Přihlásíme se do *BlackBerry Administration Service* (viz sekce [8.1.1](#)).
2. Přepneme se do sekce *Servers and Components* → *BlackBerry Solution Topology* → *Component View* → *Email* → *<instance name>*.
3. Klikneme na *Edit instance*.

4. Na stránce *Messaging* v sekci *Security settings* nastavíme položku *Turn on S/MIME message processing* na hodnotu *True*.
5. Klikneme na *Save all* a uložíme nastavení.

### 8.2.3 Výběr mailových složek pro synchronizaci se zařízením BlackBerry

Standardně jsou synchronizovány složky *Doručená pošta* a *Odeslaná pošta*.

Chceme-li synchronizovat jiné složky, postupujeme následovně:

1. Přihlásíme se do *BlackBerry Web Desktop Manager* (viz sekce [8.1.2](#)).
2. Přepneme se do sekce *Email Settings* → *Redirection Folders*.
3. Vybereme požadované složky.
4. Klikneme na *Save* a uložíme nastavení.

### 8.2.4 Výběr složek kontaktů pro synchronizaci se zařízením BlackBerry

Standardně jsou synchronizovány všechny složky s kontakty.

Chceme-li nastavení změnit, postupujeme následovně:

1. Přihlásíme se do *BlackBerry Web Desktop Manager* (viz sekce [8.1.2](#)).
2. Přepneme se do sekce *Email Settings* → *Contact Folders*.
3. Vybereme požadované složky.
4. Klikneme na *Save* a uložíme nastavení.

### 8.2.5 Synchronizace smazaných zpráv ze zařízení na server

Standardně zůstává zpráva smazaná v zařízení *BlackBerry* na serveru nezměněná. Chceme-li toto chování změnit, postupujeme následovně:

1. Na zařízení *BlackBerry* se přepneme do aplikace *Message*.
2. Přepneme se do *Menu* → *Options* → *Emails Reconciliation*.
3. Položku *Delete on* nastavíme na *Mailbox & Handheld* nebo *Prompt*.
4. Klikneme na *Save* a uložíme nastavení.

## Kapitola 9

# Aktualizace

---

Verze modulu *Kerio Connector for BlackBerry* se musí shodovat s verzí aplikace *Kerio Connect*. Proto je třeba po aktualizaci aplikace *Kerio Connect* zaktualizovat na shodnou verzi také *Kerio Connector for BlackBerry*.

Upgrade nových verzí *Kerio Connectoru for BlackBerry* se neprovádí automaticky. Chcete-li provést upgrade, stačí spustit instalační balík nové verze.

Instalační balíček *Kerio Connectoru for BlackBerry* lze získat na produktových stránkách společnosti *Kerio Technologies* (<http://www.kerio.cz/cz/connect/download/>).

Instalační program automaticky rozpozná adresář, v němž je stávající verze nainstalována, zastaví spuštěné komponenty a služby, a nahradí příslušné soubory novými. Přitom zůstanou zachována veškerá nastavení i uložené zprávy. V tomto případě se nedoporučuje měnit nabízený instalační adresář!

## Řešení problémů

---

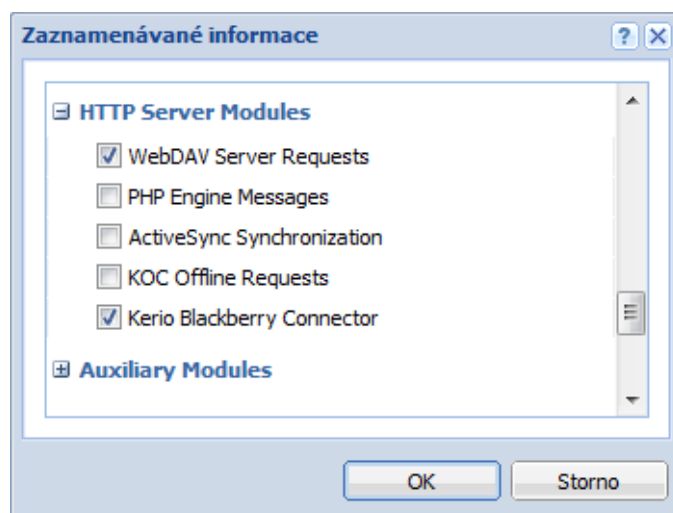
### 10.1 Záznamy

Při řešení problémů nám mohou pomoci záznamy.

#### 10.1.1 Záznamy aplikace Kerio Connect

Při řešení případných problémů se synchronizací aplikace *Kerio Connect* se zařízením *BlackBerry* může pomoci záznam komunikace mezi serverem a modulem *Kerio Connector for BlackBerry*. Zaznamenávání informací lze spustit zapnutím příslušné volby v sekci *Záznamy* → *Debug* v *Kerio Connect Administration*:

1. Otevřeme v *Kerio Connect Administration* sekci *Záznamy* a vybereme záznam *Debug*.
2. V okně záznamu pravým tlačítkem myši otevřeme kontextové menu a vybereme položku *Zprávy*.
3. Otevře se okno *Zaznamenávané informace*, kde zapneme příslušné záznamy (viz obrázek [10.1](#)).



Obrázek 10.1 Dialog pro nastavení záznamu Debug

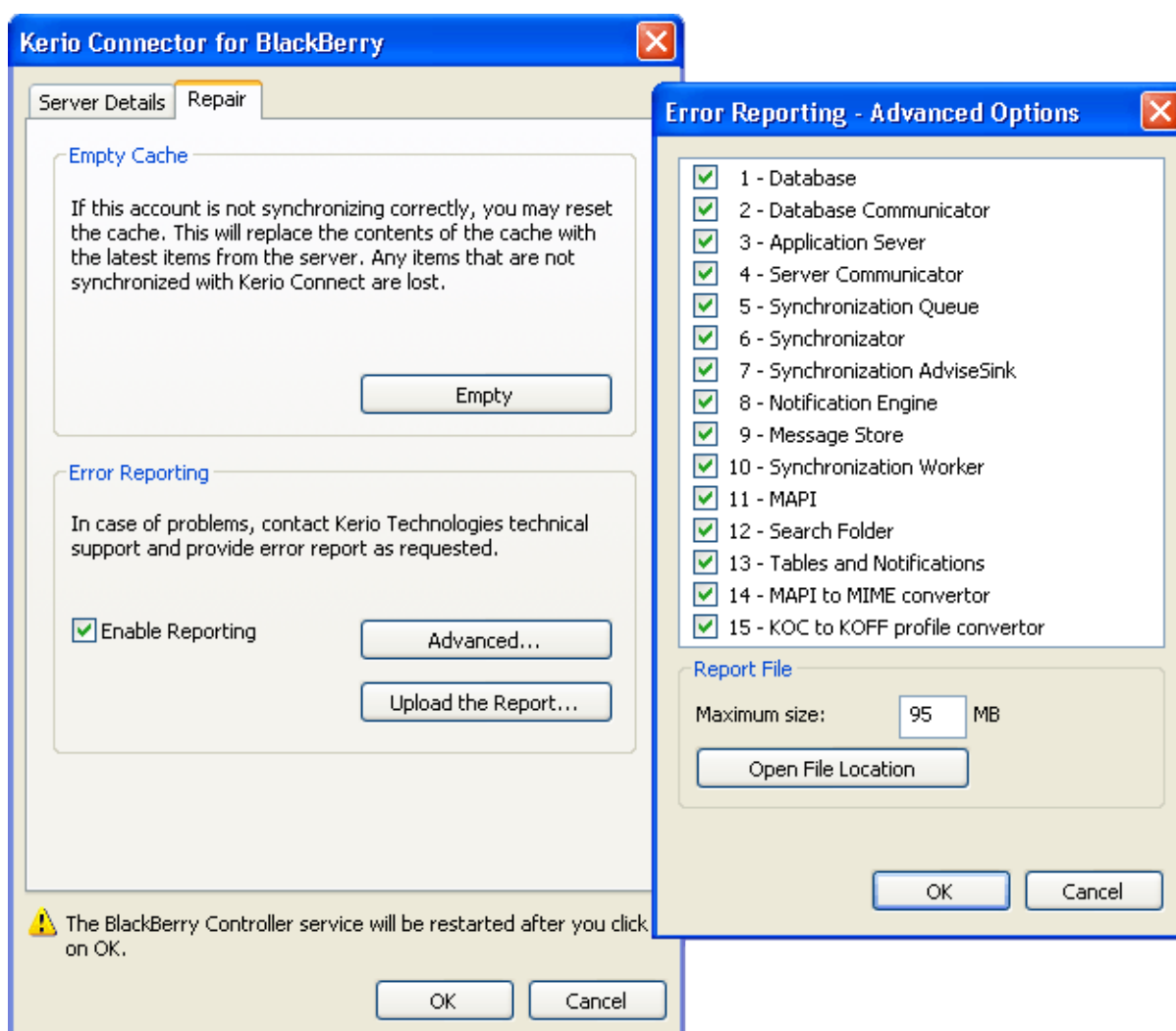
4. Změnu potvrdíme tlačítkem OK.

O záznamu *Debug* a jeho volbách se dozvíte více v [manuálu](#).

### 10.1.2 Záznamy modulu Kerio Connector for BlackBerry

Cestu k záznamům *Kerio Connector for BlackBerry* nalezneme v *Profile Configuration Utility* modulu *Kerio Connector for BlackBerry*.

V záložce *Repair* klikneme na tlačítko *Advanced*. V zobrazeném okně zaškrtneme položky, které chceme do záznamů ukládat (viz obrázek [10.2](#)).



Obrázek 10.2 Dialog pro nastavení záznamu modulu Kerio Connector for BlackBerry

---

Tlačítko *Open file location* otevře složku s uloženým souborem záznamu modulu *Kerio Connector for BlackBerry*.

### 10.1.3 Záznamy BlackBerry Enterprise Server

Podrobné informace o záznamech *BlackBerry Enterprise Serveru* naleznete na stránkách *Research In Motion Limited* (<http://docs.blackberry.com/en/admin/deliverables/18777/>).

Důležitou položkou pro řešení problémů při synchronizaci je komponenta *BlackBerry Messaging Agent (MAGT)*.

## 10.2 Aktualizace Kerio Connect

Verze modulu *Kerio Connector for BlackBerry* se musí shodovat s verzí aplikace *Kerio Connect*. Pokud aktualizujeme *Kerio Connect*, komunikace mezi aplikací a modulem se přeruší. Neprobíhá-li synchronizace po určitou dobu (2 hodiny), odešle *Kerio Connector for BlackBerry* všem uživatelům na jejich zařízení zprávu, aby kontaktovali svého administrátora.

Upgrade nových verzí *Kerio Connectoru for BlackBerry* se neprovádí automaticky. Proto je třeba po aktualizaci aplikace zaktualizovat také *Kerio Connector for BlackBerry*.

Pro informace o aktualizaci viz sekce [9](#).

### 10.3 Administrátorský účet na počítači

*BlackBerry Enterprise Server* i modul *Kerio Connector for BlackBerry* je nutné na počítač nainstalovat pod shodným administrátorským účtem *Windows\_Administrator* (viz sekce [2.1](#)).

Neučiníme-li tak, synchronizace aplikace *Kerio Connect* se zařízením *BlackBerry* neproběhne a je třeba provést instalaci novou.

## 10.4 Nová instalace BlackBerry Enterprise Server Express

Licenční klíče *BlackBerry Enterprise Server* jsou vázány na konkrétní instalaci.

Rozhodneme-li se *BlackBerry Enterprise Server Express* přeinstalovat, doporučujeme vyžádat si od společnosti *Research In Motion Limited* nové licenční klíče.

### 10.5 Přejít do jiného segmentu sítě

*Kerio Connector for BlackBerry* si vytvoří při instalaci speciální účet, kterým komunikuje s aplikací *Kerio Connect*. Tento účet má silně zabezpečené heslo a automaticky se omezí IP adresy, ze kterých *Kerio Connector for BlackBerry* s aplikací *Kerio Connect* komunikuje.

Přejít do jiného segmentu sítě, je třeba *Kerio Connector for BlackBerry* přeinstalovat.

1. Zastavíme *BlackBerry Enterprise Server*.
2. Odinstalujeme *Kerio Connector for BlackBerry*.

- 
3. Nainstalujeme *Kerio Connector for BlackBerry* (viz kapitola [6](#)).
  4. Spustíme *BlackBerry Enterprise Server*.

## Příloha A

# Právní doložka

---

Microsoft<sup>®</sup>, Windows<sup>®</sup>, Windows NT<sup>®</sup>, Windows Vista<sup>®</sup>, Internet Explorer<sup>®</sup>, Active Directory<sup>®</sup>, Outlook<sup>®</sup>, ActiveSync<sup>®</sup>, Entourage<sup>®</sup> a Windows Mobile<sup>®</sup> jsou registrované ochranné známky společnosti Microsoft Corporation.

Apple<sup>®</sup>, iCal<sup>®</sup>, Mac OS<sup>®</sup>, Safari<sup>™</sup>, Tiger<sup>™</sup>, Panther<sup>®</sup>, Open Directory logo<sup>™</sup>, Leopard<sup>®</sup> a Snow Leopard<sup>®</sup> jsou registrované ochranné známky nebo ochranné známky společnosti Apple Inc.

Palm<sup>®</sup>, Treo<sup>™</sup>, Pre<sup>™</sup> a VersaMail<sup>®</sup> jsou registrované ochranné známky nebo ochranné známky společnosti Palm, Inc.

Red Hat<sup>®</sup> a Fedora<sup>™</sup> jsou registrované ochranné známky nebo ochranné známky společnosti Red Hat, Inc.

SUSE<sup>®</sup>, openSUSE<sup>®</sup> a openSUSE logo jsou registrované ochranné známky společnosti Novell Inc.

Mozilla<sup>®</sup> a Firefox<sup>®</sup> jsou registrované ochranné známky společnosti Mozilla Foundation.

Linux<sup>®</sup> je ochranná registrovaná známka Linuse Torvaldse.

Kerberos<sup>™</sup> je ochranná známka Massachusetts Institute of Technology (MIT).

avast!<sup>®</sup> je registrovaná ochranná známka společnosti ALWIL Software.

Symantec<sup>™</sup> je ochranná známka společnosti Symantec Corporation.

eTrust<sup>™</sup> je ochranná známka společnosti Computer Associates International, Inc.

ClamAV<sup>™</sup> je ochranná známka společnosti Tomasz Kojm.

Cybertrust<sup>®</sup> je registrovaná ochranná známka společnosti Cybertrust Holdings, Inc. a/nebo jejích poboček.

Thawte<sup>®</sup> je registrovaná ochranná známka společnosti VeriSign, Inc.

Entrust<sup>®</sup> je registrovaná ochranná známka společnosti Entrust, Inc.

Sophos<sup>®</sup> je registrovaná ochranná známka společnosti Sophos Plc.

ESET<sup>®</sup> a NOD32<sup>®</sup> jsou registrované ochranné známky společnosti ESET, LLC.

AVG<sup>®</sup> je registrovaná ochranná známka společnosti AVG Technologies.

NotifyLink<sup>®</sup> je registrovaná ochranná známka společnosti Notify Technology Corporation.

BlackBerry<sup>®</sup> je registrovaná ochranná známka společnosti Research In Motion Limited (RIM).

RoadSync<sup>™</sup> je ochranná známka společnosti DataViz Inc.

Nokia<sup>®</sup> a Mail for Exchange<sup>®</sup> jsou registrované ochranné známky společnosti Nokia Corporation.

Symbian™ je ochranná známka společnosti Symbian Software Limited.

Sony Ericsson® je registrovaná ochranná známka společnosti Sony Ericsson Mobile Communications AB.

SpamAssassin™ je ochranná známka Apache Software Foundation.

SpamHAUS® je registrovaná ochranná známka společnosti The Spamhaus Project Ltd.

Android™ a Nexus One™ je ochranná známka společnosti Google Inc. Užití této ochranné známky je možné pouze v souladu s [Google Permissions](#).

DROID™ je ochranná známka společnosti Lucasfilm Ltd. a jejich příbuzných společností.

Motorola® je registrovaná ochranná známka společnosti Motorola, Inc.