

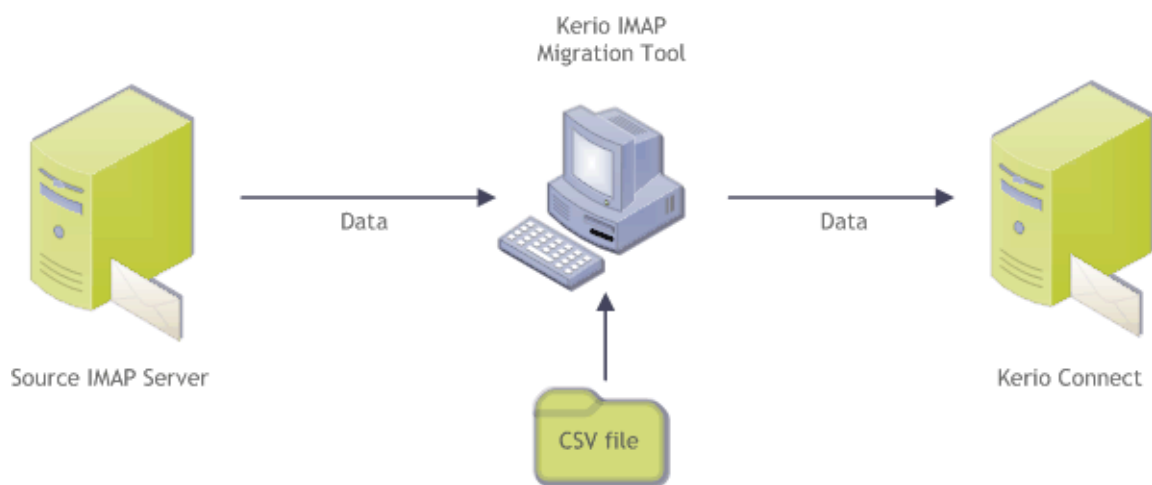
Kerio IMAP Migration Tool

Verze: 7.4

© 2012 Kerio Technologies s.r.o. Všechna práva vyhrazena.

1 Úvod

Tato příručka slouží jako průvodce migrací uživatelských účtů a dat z libovolného IMAP serveru do úložiště v aplikaci *Kerio Connect*. Migrace vyžaduje speciální nástroj *Kerio IMAP Migration Tool*, který lze stáhnout zdarma na produktových stránkách společnosti *Kerio Technologies*.



Obrázek 1 Schéma průběhu migrace

Migrovat lze následující data:

1. Domény
2. Uživatelské účty
3. Poštovní složky ve schránkách
4. E-mailové zprávy
5. Podporuje-li zdrojový IMAP server groupwarová data (kontakty, události, úkoly atd.) a jsou-li tato data přístupná přes protokol IMAP, budou tato data migrována také. Avšak *Kerio IMAP Migration Tool* neprovádí konverzi takových dat. V úložišti aplikace *Kerio Connect* se uloží ve stejném formátu jako byla uložena na zdrojovém serveru. Pravděpodobně je nebude možné v poštovních klientech přečíst, pouze se zobrazí příslušné složky.

2 Než začnete

Před spuštěním migrace je třeba vzít v úvahu následující:

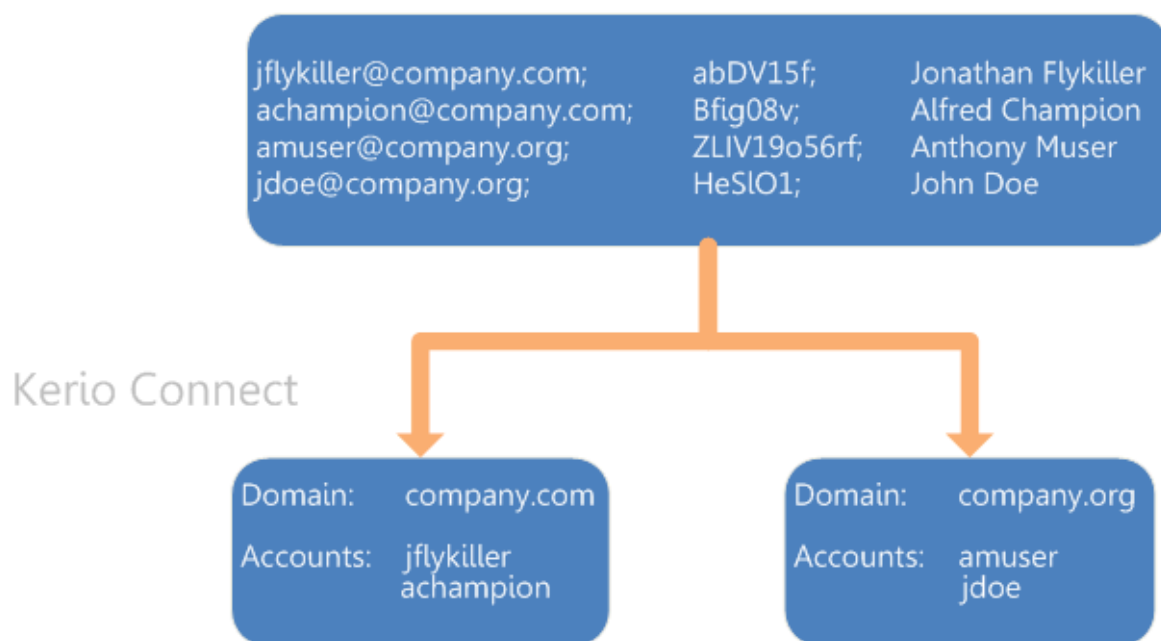
Doba migrace

Před započítím migrace je potřeba si uvědomit, že doba migrace je výrazně závislá na velikosti účtů. Doporučujeme včas připravit síť i všechny účastníky na výpadek poštovních služeb a provedení migrace v době nejnižšího provozu. Migraci lze provádět i postupně po několika uživateli.

CSV soubor s uživatelskými účty

Migrace vyžaduje vytvoření souboru v CSV formátu s uživateli a jejich hesly. Tyto údaje jsou nutné pro přístup ke zdrojovému IMAP serveru. Data v csv souboru je třeba uspořádat do následujícího tvaru: `uzivatel@domena.cz;heslo;Cele Jmeno`

CSV file



Obrázek 2 Transformace CSV souboru do aplikace Kerio Connect

Veřejné a archivní složky

Veřejné a archivní složky nelze standardní cestou migrovat. Pokud stojíte o migraci i těchto složek, přesuňte je nejprve do mailboxu libovolného uživatele, který má být migrován. Složky se migrují jako osobní složky.

3 Příprava prostředí

1. Nainstalujte Kerio Connect a spusťte jej.
2. Na zdrojovém IMAP serveru i v aplikaci Kerio Connect musí být spuštěna služba IMAP na portu 143.
3. Na počítač, kterému je dostupný jak Kerio Connect, tak zdrojový IMAP server, nainstalujte *Kerio IMAP Migration Tool*.

Verze operačních systémů, na které je možné *Kerio IMAP Migration Tool* nainstalovat, naleznete na [produktových stránkách Kerio Connect](#).

Migrační nástroj lze také nainstalovat na počítač, kde je nainstalován Kerio Connect nebo na počítač se zdrojovým IMAP serverem.

4. Před migrací doporučujeme zajistit, aby zdrojový poštovní server nepřijímal e-maily. V opačném případě může dojít k nekonzistenci migrovaných dat.
5. Prochází-li spojení mezi IMAP serverem a Kerio Connect přes firewall, ujistěte se před migrací, že máte na firewallu otevřeny tyto porty:
 - protokol TCP na portu 143,
 - protokol TCP/UDP na portu 44337.

Během migrace je třeba, aby Kerio Connect i zdrojový IMAP server byly spuštěny.

4 Průběh migrace

Následující postup popisuje spuštění migračního nástroje zejména na *Windows*. Můžete se jím řídit i v případě, že jej spouštíte na *Mac OS X* nebo *Linuxu*.

1.

| | |
|------------------|---|
| <i>Windows:</i> | Spust'te <i>Kerio IMAP Migration Tool</i> například z menu <i>Start</i> → <i>Programy</i> → <i>Kerio</i> → <i>IMAP Migration Tool</i> . |
| <i>Mac OS X:</i> | Poklikejte na ikonu KIMT nebo ji přetáhněte do <i>Applications</i> . |
| <i>Linux:</i> | Rozbalte TGZ soubor s aplikací <i>Kerio IMAP Migration Tool</i> a program spust'te. |

Tabulka 1 Instalace na jednotlivých operačních systémech

Nespouštějte migrační nástroj, pokud je již spuštěn.

2. Migrační nástroj se spouští ve formě průvodce, kam je třeba postupně zadat IP adresu nebo DNS jméno zdrojového IMAP serveru, a poté přihlašovací informace ke Kerio Connect (přihlásíte se jménem a heslem primárního administrátora).

Poznámka:

IP adresu cílového serveru můžete zadat včetně čísla portu. Migrační nástroj automaticky provede před migrací změnu portu služby IMAP(S) na zvolenou hodnotu a po skončení obnoví výchozí stav.

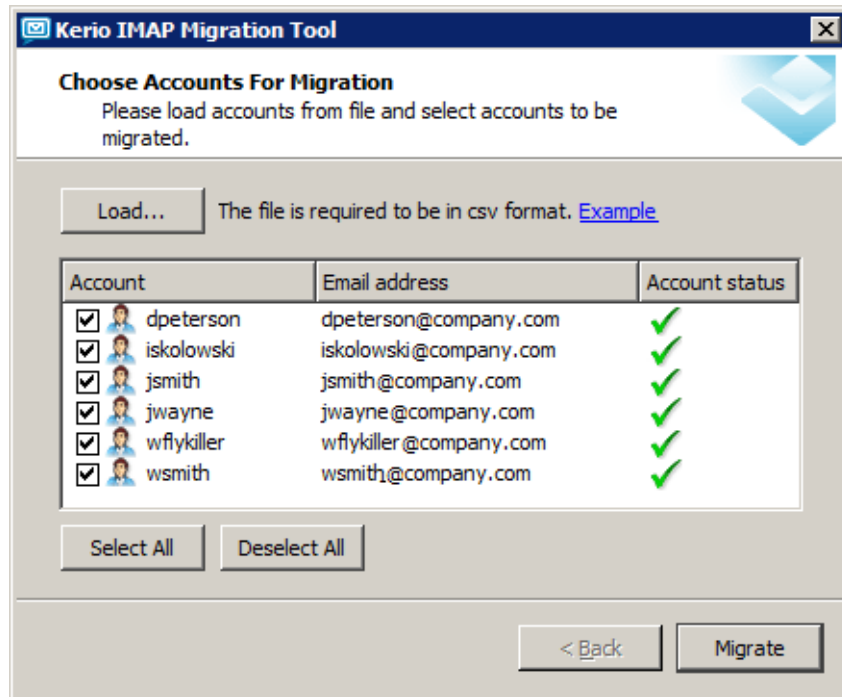
Poznámka:

- Chcete-li se ke zdrojovému nebo cílovému IMAP serveru připojit přes zabezpečené připojení SSL, zaškrtněte volbu *Use SSL connection*.
- Migrační nástroj účty na zdrojovém serveru neovlivní, pracuje s nimi z bezpečnostních důvodů pouze s právy pro čtení, takže je možné migraci

přerušit a dále provozovat původní server až do migrace dalších uživatelů. Stejně tak migrace nezpůsobí vymazání stávajících dat ani nastavení v aplikaci Kerio Connect. Migrovaná data budou pouze přidána. Dejte proto dobrý pozor na možnou duplikaci dat (budete-li jeden účet migrovat dvakrát, data se zduplikují).

3. Po připojení k oběma serverům načtete v dialogu *Choose Accounts For Migration* tlačítkem *Load CSV* soubor s uživateli a zaškrtnete uživatelské účty vybrané k migraci (vizte obrázek 3).

Proces migrace může být časově náročný, proto nemáte-li dostatek času, migrujte data po částech (vizte sekci 2).

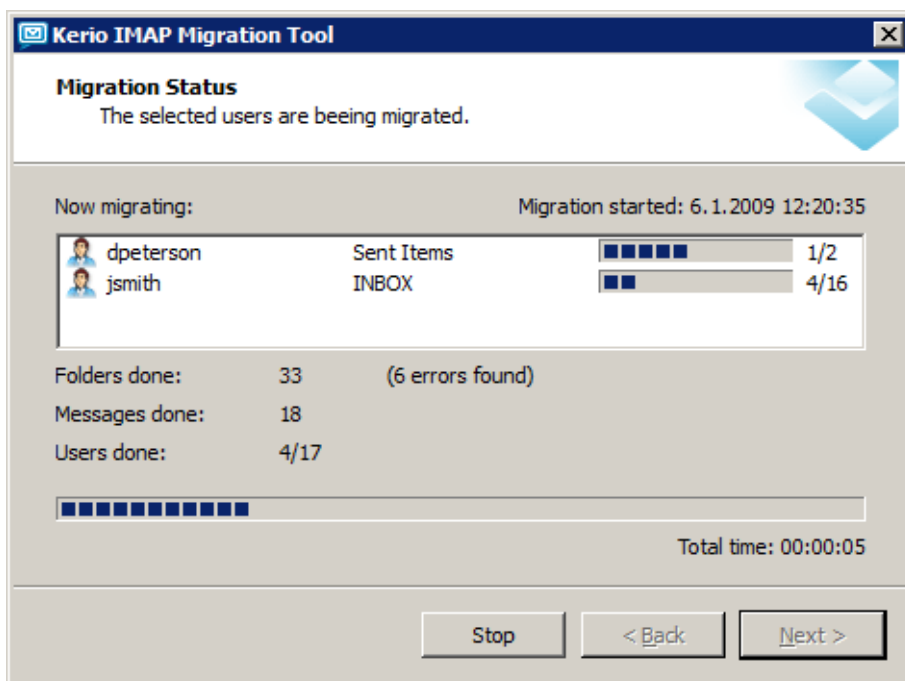


Obrázek 3 Dialog pro výběr uživatelů

4. Po spuštění migrace se otevře dialog *Migration Status* (vizte obrázek 4), který zobrazuje aktuální stav migrace.

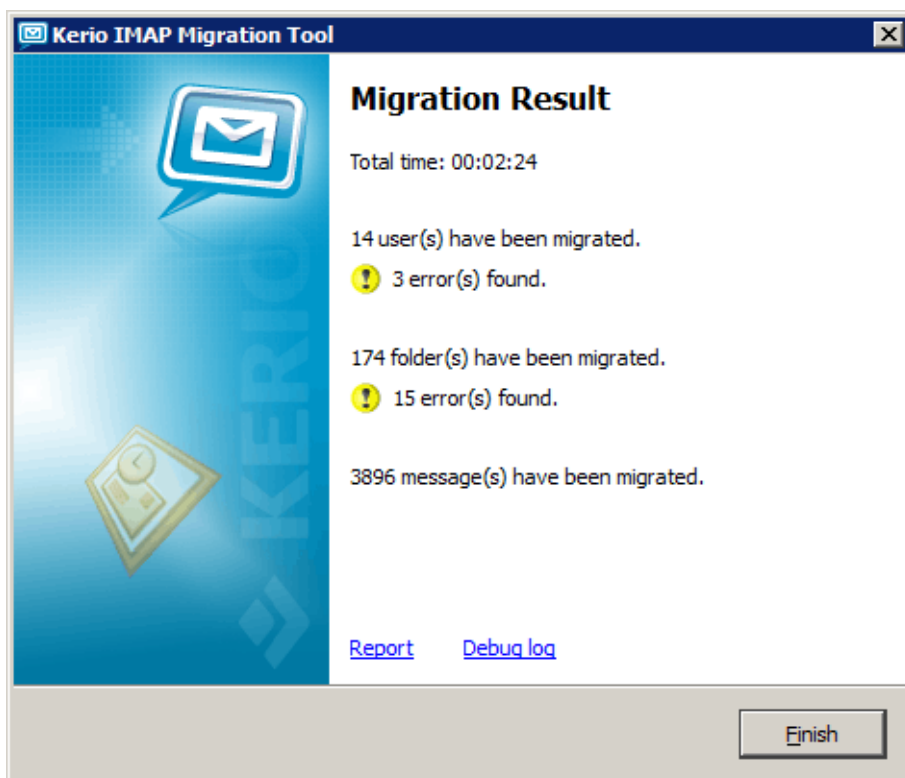
Rozhodnete-li se ukončit proces migrace v době jejího běhu, stane se následující:

- Data uživatelů, jejichž migrace již proběhla, budou v Kerio Connect uložena.
 - Uživatelé, při jejichž migraci k přerušení došlo, budou mít migrovanu pouze část dat. Budete-li uživatele migrovat znovu, duplikují se data, která již byla migrována. Z toho důvodu doporučujeme částečně migrované uživatele před další migrací v administračním rozhraní Kerio Connect smazat. Kterým uživatelům byla migrace předčasně přerušena lze zjistit v reportu migrace (pro více informací vizte sekci 5).
 - Uživatelé, u kterých podle stavu v dialogu migrace ještě neproběhla, nebudou mít v aplikaci Kerio Connect ještě vytvořeny účty a je tudíž možné je migrovat při následující migraci.
5. Po dokončení migrace se zobrazí dialog *Migration Result* (vizte obrázek 5). Dialog zobrazuje shrnující informace dokončené migraci.



Obrázek 4 Dialog zobrazující stav migrace konkrétních schránek

Klikněte na odkaz *Report*, kde najdete, jak přesně migrace proběhla, případně zda během ní nevznikly chyby.



Obrázek 5 Dialog zobrazující výsledek migrace

Po úspěšné migraci dat doporučujeme vytvořit v poštovních klientech uživatelů nové účty (nebo profily, pokud je aplikace podporují). Takto lze předejít možným problémům s nekonzistencí dat na straně klientů. Jak nastavit profil například v *MS Outlooku* nebo nový účet v *MS Entourage* najdete v manuálu [Kerio Connect 7, Příručka uživatele](#).

5 Záznamy průběhu migrace

Kerio IMAP Migration Tool vytváří několik záznamů o průběhu migrace.

Na *MS Windows* jsou uloženy v adresáři:

```
%TEMP%\KimtLogs\MMDDRRRR_HHMMSS
```

na *Windows Vista* může cesta k záznamům vypadat například takto:

```
C:\Users\jnovak\AppData\Local\Temp\KimtLogs\02182009_154844
```

Na *Linuxu* je najdete v adresáři:

```
~/KimtLogs/MMDDRRRR_HHMMSS
```

například:

```
/home/jnovak/KimtLogs/02182009_154844
```

Na *Mac OS X* jsou uloženy v adresáři:

```
~/Library/Logs/KimtLogs/MMDDRRRR_HHMMSS
```

například:

```
/Users/jnovak/Library/Logs/KimtLogs/02182009_154844
```

Po každém spuštění migračního nástroje se vytvoří nový záznam.

Budete-li řešit problémy nastalé při migraci s technickou podporou společnosti *Kerio Technologies*, doporučujeme odeslat spolu s dotazem oba záznamy.

Záznam Report

Záznam Report najdete ve složce s logy pod názvem `report.txt`. Doporučujeme jej po proběhnutí migrace pročíst a zjistit, zda při migraci nedošlo k chybám, a zda byly všechny uživatelské schránky migrovány správně.

Záznam Debug

Záznam Debug najdete ve složce s logy pod názvem `debug.log`. Tento záznam obsahuje zejména informace pro vývojáře. V případě, že budete řešit nějaký problém, může vám na základě tohoto záznamu pomoci technická podpora společnosti *Kerio Technologies*.