

Kerio Exchange Migration Tool

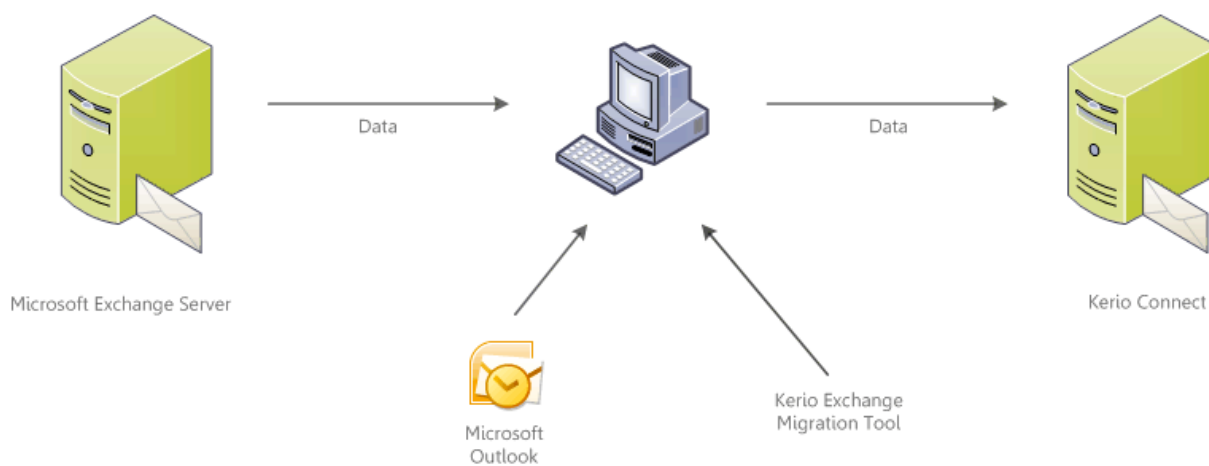
© Kerio Technologies s.r.o. Všechna práva vyhrazena.

Verze: 7.1

1 Úvod

Tato příručka slouží jako průvodce migrací uživatelských účtů a veřejných složek z *Microsoft® Exchange Serveru* do úložiště aplikace *Kerio Connect*. Při přechodu z *Microsoft® Exchange Serveru* na *Kerio Connect* je migrace dat nezbytná. Důvodem je rozdíl ve formátu, ve kterém jsou data na serverech uložena.

Migrace dat vyžaduje speciální nástroj *Kerio Exchange Migration Tool* a *Microsoft Outlook* (vizte obrázek [1](#)).



Obrázek 1 Schéma migrace

Kerio Exchange Migration Tool migruje následující:

- Domény
- Uživatelské účty
- Osobní složky uživatele v jeho poštovní schránce
- Veřejné složky
- Uživatelská práva k osobním i veřejným složkám
- E-mailové zprávy
- Události
- Kontakty
- Poznámky
- Úkoly

Podporované systémy

Uživatelské účty lze migrovat z následujících verzí *Microsoft Exchange Serveru*:

- Microsoft® Exchange Server 5.5 s aktualizací Service Pack 4
- Microsoft® Exchange Server 2000 s aktualizací Service Pack 3
- Microsoft® Exchange Server 2003 s aktualizací Service Pack 2
- Microsoft® Exchange Server 2007 s aktualizací Service Pack 1

Uživatelské účty lze migrovat na *Kerio Connect (Kerio MailServer)* ve verzi 6.5.2 a vyšší.

2 Než začnete

Před spuštěním migrace je třeba vzít v úvahu následující:

Doba migrace

Před započítáním migrace je potřeba si uvědomit, že doba migrace je výrazně závislá na velikosti účtů. Pro příklad vizte následující test rychlosti migrace:

Počet migrovaných účtů	Doba
1 účet (1,5 GB, 50800 položek, 75 složek)	1 h 37 min.
4 účty (6 GB, 203177 položek, 300 složek)	4 h 13 min.

Tabulka 1 Test rychlosti migrace

Doba migrace se snižuje spolu se zvyšujícím se počtem současně migrovaných účtů, protože probíhá až v šesti vláknech současně.

Doporučujeme včas připravit síť i všechny účastníky na výpadek poštovních služeb a provedení migrace v době nejnižšího provozu. Migraci lze provádět i postupně po několika uživateli (ideálně pokud bude jejich počet dělitelný šesti).

Migrační nástroj účty na *Exchange Serveru* nezruší, pracuje s nimi z bezpečnostních důvodů pouze s právy pro čtení, takže je možné migraci přerušit a dále server provozovat až do migrace dalších uživatelů.

V *Kerio Connect* je situace obdobná. Migrace nezpůsobí vymazání stávajících dat ani nastavení v aplikaci *Kerio Connect*. Migrovaná data budou pouze přidána. Dejte proto dobrý pozor na možnou duplikaci dat.

Administrátorská hesla

Migrace bude vyžadovat:

- zadání administrátorského jména a hesla k *Microsoft Exchange Serveru*.
- zadání jména a hesla primárního administrátora *Kerio Connect* (to je jméno a heslo, které bylo nastaveno v *Průvodci počáteční konfigurací*).

Uživatelská hesla

Hesla uživatelů nelze z bezpečnostních důvodů migrovat spolu s uživatelskými účty. Nabídnout lze několik řešení tohoto problému:

Mapování účtů z Active Directory — doporučeno

Data budou migrována po nastavení mapování uživatelů z *Active Directory* do *Kerio Connect*. Hesla si v tomto případě uživatelé nebudou muset měnit.

Co je mapování uživatelských účtů, zjistíte v [příručce administrátora](#).

Automatické generování nových hesel

Data je možné migrovat do prázdného úložiště aplikace *Kerio Connect* (nejsou tam vytvořeny uživatelské účty). Součástí migrace bude vytvoření účtů v aplikaci *Kerio Connect* a vygenerování nových hesel, která se zaznamenají do záznamu Report (více vizte sekci 5).

Import účtů z Active Directory

Data budou migrována po importu uživatelských účtů z *Active Directory* do aplikace *Kerio Connect*. Hesla si ani v tomto případě uživatelé nebudou muset měnit.

Co je import uživatelských účtů, a jak se nastavuje, zjistíte v [příručce administrátora](#).

O jednotlivých možnostech se dozvíte více v následujících sekcích manuálu. Používáte-li *Active Directory* doporučujeme jako nejvhodnější možnost zvolit mapování uživatelských účtů.

Microsoft Exchange Server 5.5

Problém:

Microsoft Exchange Server 5.5 nepodporuje UNICODE. Případné národní znaky v názvech účtů, složek a příjemců zpráv nebudou správně zobrazeny.

Řešení:

Počítač, na který budete instalovat *Kerio Exchange Migration Tool*, musí obsahovat:

- národní verzi *Windows*,
- národní verzi *Microsoft Outlooku*.

Další možností je změna jazyka z angličtiny do vašeho národního jazyka pro programy, které nepodporují UNICODE. To lze provést v menu *Start* → *Nastavení* → *Ovládací panely* → *Místní a jazykové nastavení* → *Upřesnění*.

Konverze položek

Při migraci položek se mohou vyskytnout takové, které jsou uloženy v nepodporovaných formátech. Tyto formáty *Kerio Exchange Migration Tool* nezkonvertuje. V každém takovém případě bude položka uložena jako příloha nově vytvořené zprávy s předmětem té původní ve formátu MSG. Tyto přílohy bude možné otevřít v klientovi *Microsoft Outlook*.

Všechny zprávy ve formátu RTF budou během migrace konvertovány do formátu prostého textu. Obsahuje-li RTF e-mail obrázky, budou vymazány.

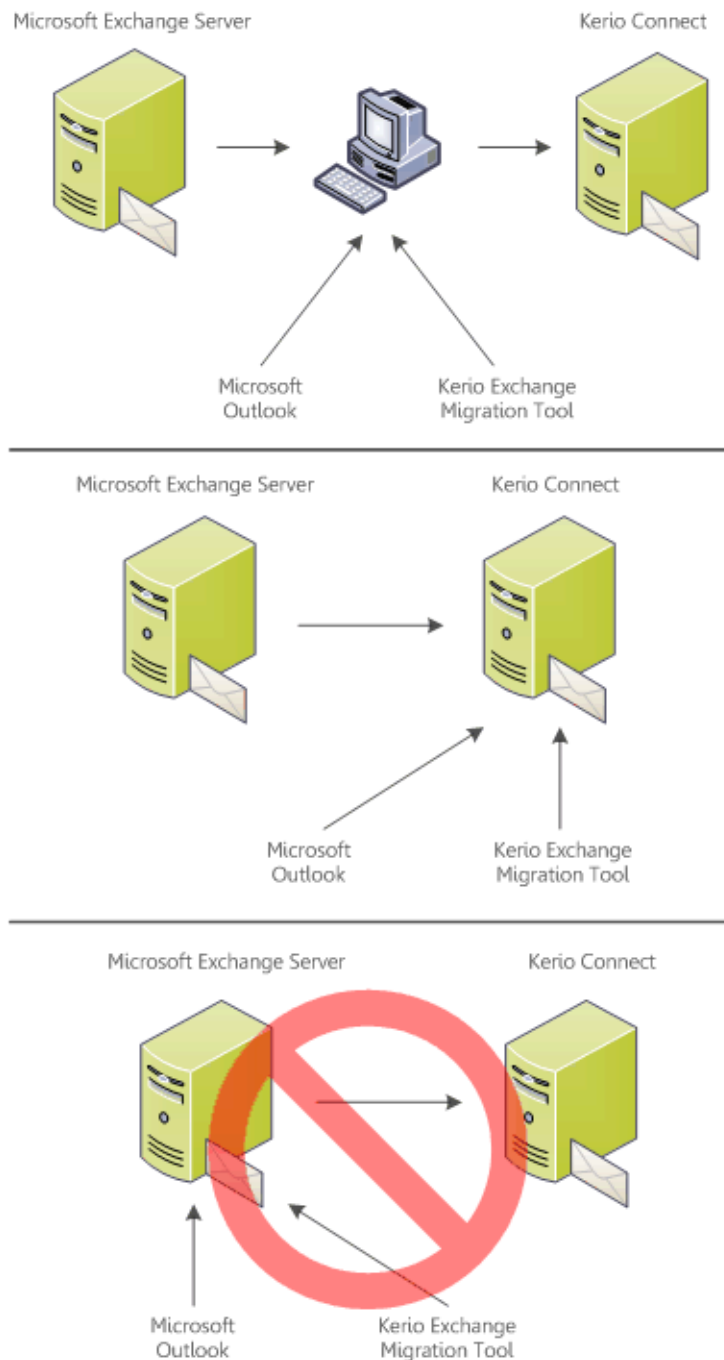
3 Příprava prostředí

Pro migraci je třeba připravit si následující:

- Instalační balíček *Kerio Exchange Migration Tool* (získáte zdarma na produktových stránkách společnosti [Kerio Technologies](#)).
 - Instalační balíček *Kerio Connect* ve verzi 7.0.0 a vyšších (je možné použít i zkušební verzi).
 - Instalační balíček *Microsoft Outlook*[®] ve verzi 2003 (s aktualizací Service Pack 3 a vyšší) nebo 2007 (s aktualizací Service Pack 1 a vyšší).
 - (Nepovinně) instalační balíček *Kerio Active Directory Extension* — pokud spravujete uživatele v *Active Directory*[®], lze uživatelské účty do aplikace *Kerio Connect* nejprve mapovat (vizte manuál [Kerio Connect 7, Příručka administrátora](#)), a teprve poté migrovat, takže se budou nadále ověřovat proti *Active Directory*.
1. Nainstalujte *Kerio Connect* a spusťte jej. Ujistěte se v administračním rozhraní v sekci *Konfigurace* → *Služby*, že je spuštěn protokol IMAP na portu 143.
 2. Na počítač, kterému je dostupný jak *Kerio Connect*, tak *Exchange Server* nainstalujte nejprve připravený instalační balíček *Microsoft Outlook* a poté *Kerio Exchange Migration Tool*. *Kerio Exchange Migration Tool* lze nainstalovat na jeden z následujících systémů:
 - Windows[®] XP
 - Windows Vista[®]
 - Windows[®] Server 2003
 - Windows[®] Server 2008

Upozornění:

Neinstalujte *Kerio Exchange Migration Tool* na počítač s *Microsoft Exchange Serverem*, migraci nebude možné provést.



3. *Nepovinné, avšak doporučené nastavení:* Namapujte nebo importujte uživatelské účty, které budete chtít migrovat. V případě nastavení mapování uživatelských účtů dále proveďte:

Po nastavení mapování přejděte v administračním rozhraní *Kerio Connect* do sekce *Uživatelské účty* a stiskněte tlačítko *Přidat*. Otevře se dialog, který se zeptá, zda chcete uživatele mapovat nebo založit lokálního. Zvolte možnost mapování a vyberte z nabízeného seznamu všechny uživatele, kteří mají být migrováni do *Kerio Connect*. Podrobnější návod najdete v manuálu [Kerio Connect 7, Příručka administrátora](#).

4. Před migrací doporučujeme zajistit, aby *Microsoft Exchange Server* nepřijímal žádné e-maily, a pokud možno aby se k němu nemohl přihlásit žádný uživatel, kterému bude

migrována poštovní schránka (samozřejmě kromě administrátora, kterým se k serveru připojí migrační nástroj). V opačném případě může dojít k nekonzistenci migrovaných dat.

Během migrace je třeba, aby *Kerio Connect* i *Microsoft Exchange Server* byly spuštěny.

4 Průběh migrace

Test spojení

Vytvořte nový profil v *MS Outlooku* na počítači, kde je nainstalován i *Kerio Exchange Migration Tool*. Tento profil bude obsahovat účet s právy administrátora *Microsoft Exchange Serveru*. Pokuste se pomocí účtu k *Microsoft Exchange Serveru* připojit. Pokud se připojení zdařilo, můžete začít s migrací.

Spuštění migrace

Postup je následující:

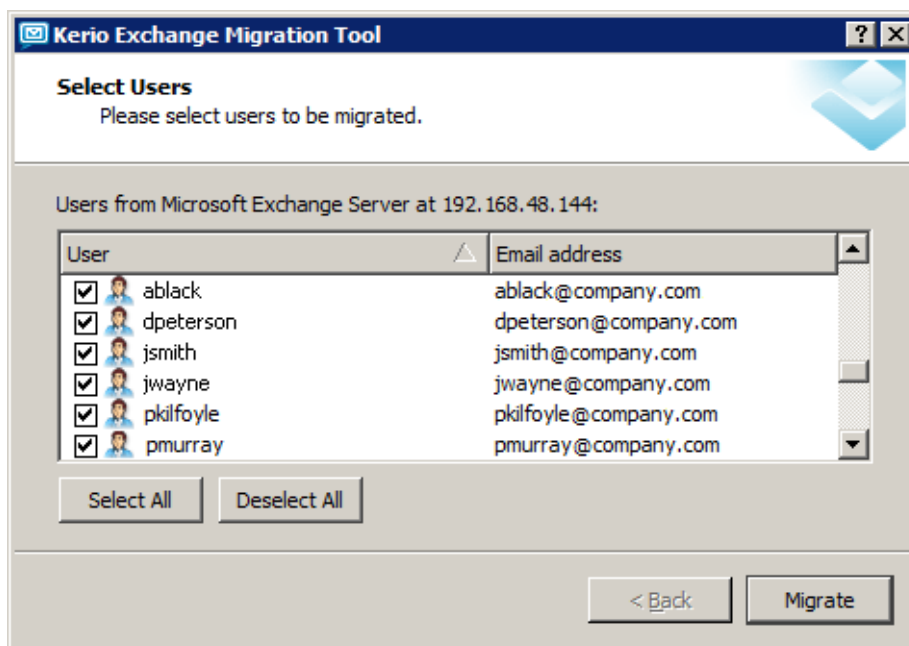
1. Vypněte *MS Outlook*, pokud je spuštěn.
2. Spustěte *Kerio Exchange Migration Tool* například z menu *Start* → *Programy* → *Kerio* → *Exchange Migration Tool*.

Upozornění:

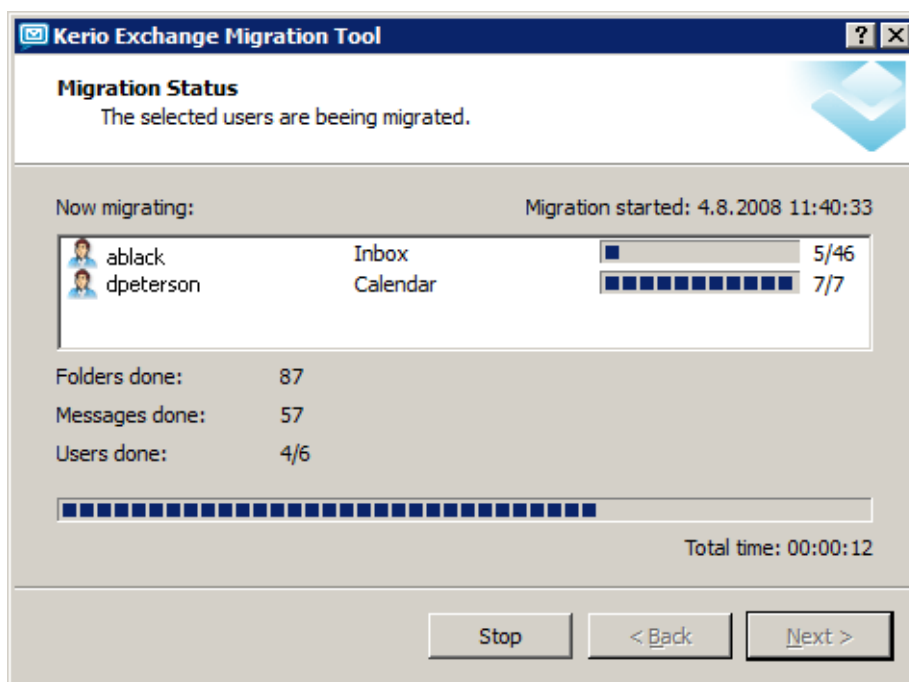
Nikdy nespouštějte migrační nástroj, pokud je již spuštěn.

3. Migrační nástroj se spouští ve formě průvodce, kam je třeba postupně zadat administrátorská jména a hesla k *Microsoft Exchange Serveru* a poté ke *Kerio Connect*.
4. Po připojení k oběma serverům zaškrtněte v dialogu *Select Users* (vizte obrázek [2](#)) uživatelské účty vybrané k migraci.
Proces migrace může být časově náročný, proto doporučujeme migrovat data po částech (vizte sekci [2](#)).
5. Po započetí migrace se otevře dialog *Migration Status* (vizte obrázek [3](#)), který zobrazuje aktuální stav migrace.

Rozhodnete-li se ukončit proces migrace v době jejího běhu, stane se následující:



Obrázek 2 Dialog pro výběr uživatelů



Obrázek 3 Dialog zobrazující stav migrace konkrétních schránek

- Data uživatelů, jejichž migrace již proběhla, budou v aplikaci *Kerio Connect* uložena.
- Uživatelé, při jejichž migraci k přerušení došlo, budou mít migrovánu pouze část dat. Budete-li uživatele migrovat znovu, duplikují se data, která již byla migrována. Z toho důvodu doporučujeme částečně migrované uživatele před další migrací v administračním rozhraní *Kerio Connect* smazat. Kterým uživatelům byla

migrace předčasně přerušena lze zjistit v reportu migrace (pro více informací vizte sekci 5).

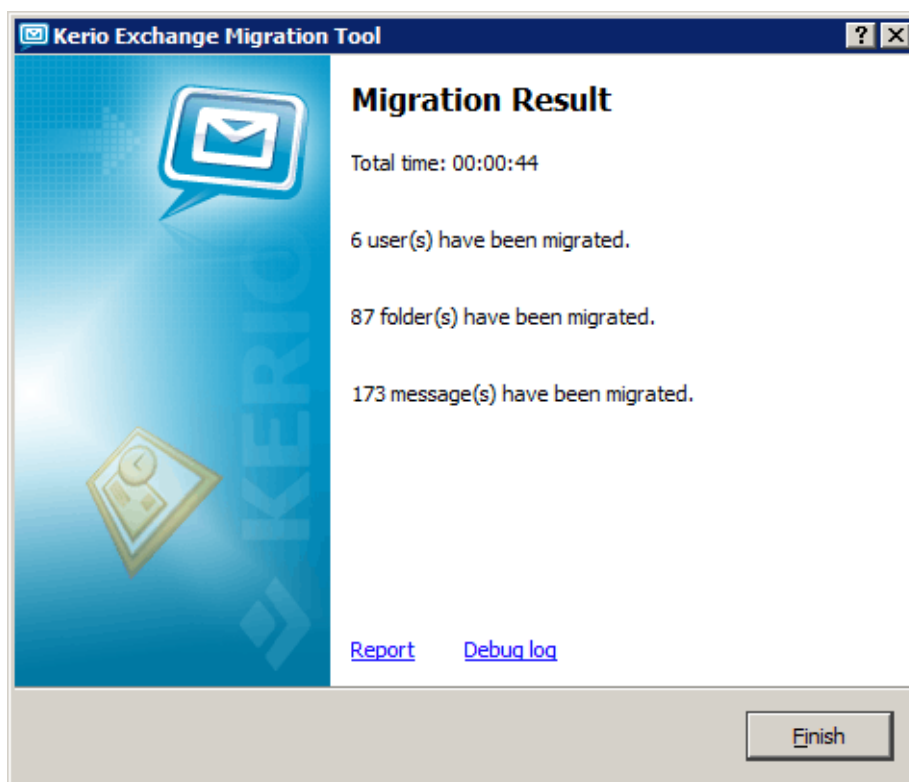
- Uživatelé, u kterých podle stavu v dialogu migrace ještě neproběhla, nebudou mít v aplikaci *Kerio Connect* ještě vytvořeny účty.

Předčasné ukončení migrace může trvat i několik minut. Tento čas potřebuje migrační nástroj k dokončení migrace aktuální položky.

6. Po dokončení migrace přejděte do posledního dialogu *Migration Result* (vizte obrázek 4). Dialog zobrazuje shrnující informace dokončené migraci.

Klikněte na odkaz *Report*, kde najdete, jak přesně migrace proběhla, případně zda během ní nevznikly chyby.

Pokud uživatelské účty nebyly v *Kerio Connect* již před migrací vytvořeny, mapovány nebo importovány, najdete v záznamu *Report* nová uživatelské hesla. Doporučujeme, aby si je uživatelé po prvním přihlášení k účtu změnili.



Obrázek 4 Dialog zobrazující výsledek migrace

Po úspěšné migraci dat doporučujeme vytvořit v poštovních klientech uživatelů nové účty (nebo profily, pokud je aplikace podporují). Takto lze předejít možným problémům s nekonzistencí dat na straně klientů. Jak nastavit profil například v *MS Outlooku* nebo nový účet v *MS Entourage* najdete v manuálu [Kerio Connect 7, Příručka uživatele](#).

5 Záznamy průběhu migrace

O průběhu migrace se vytváří několik záznamů. Všechny jsou uloženy v adresáři, kde je *Kerio Exchange Migration Tool* nainstalován ve složce `\logs\MMDDRRRR_HHMMSS`.

Po každém spuštění migračního nástroje se vytvoří nový záznam.

Budete-li řešit problémy nastalé při migraci s technickou podporou společnosti *Kerio Technologies*, doporučujeme odeslat spolu s dotazem obsah celé složky `\logs\MMDDRRRR_HHMMSS`.

Záznam Report

Záznam *Report* najdete ve složce `\logs\MMDDRRRR_HHMMSS` pod názvem `report.txt`. Doporučujeme jej po proběhnutí migrace pročíst a zjistit, zda při migraci nedošlo k chybám, a zda byly všechny uživatelské schránky migrovány správně.

V případě, že před migrací nedošlo k mapování uživatelů do aplikace *Kerio Connect*, obsahuje záznam *Report* nová (vygenerovaná) hesla uživatelů.

Záznam Debug

Záznam *Debug* najdete ve složce `\logs\MMDDRRRR_HHMMSS` pod názvem `debug.log`. Tento záznam obsahuje zejména informace pro vývojáře. V případě, že budete řešit nějaký problém, může vám na základě tohoto záznamu pomoci technická podpora společnosti *Kerio Technologies*.